

A KEGYES-TANÍTÓRENDIEK BUDAPESTI TÁRSHÁZÁNAK ÉS FŐGIMNAZIUMANAK ÉPÍTKEZÉSE

36 KÉPPEL ÉS RAJZZAL



BUDAPEST
"PÁTRIA" IRODALMI VALLALAT ÉS NYOMDAI RÉSZVÉNYTARSASÁG
1918

Ez a dokumentum a
Piarista Rend Magyar Tartománya
elektronikus könyvtárából származik.
<http://pkk.piarista.hu/elektronikus-koenyvtar>

KÜLÖNLENYOMAT
AZ „ÉPÍTŐ IPAR ❖ ÉPÍTŐ MŰVÉSZET”
1918. ÉVI FOLYAMÁBÓL

Írta HÜTL DEZSŐ
Az épületet ábrázoló fényképeket készítette BALOGH RUDOLF
Az építkezésről a képeket készítette WEINWURM ANTAL

[KIEGÉSZÍTÉS]

A kápolna külső bejárata fölötti angyalok Bezerédi Gyula művei (1915). A kápolna oltárain térdeplő angyalokat Radnai Béla készítette, először gipszből (1918), majd 1933-ban Derzsy Gergely carrarai márványba faragta őket.

ÁRA 10 korona

Néhány hónap előtt, 1917. évi november hó 7-én volt 200 esztendeje annak, hogy a kegyesrendiek iskolája az akkori Pesten megnyílt. De ez az iskola korántsem az 1913. évben lebontott piarista gymnasium telkén állott, hanem az 1913. évben megszűnt Városház-téren, ennek a déli részén, az 1900. évben lebontott városház nyugati

mégvevett azt az épülőbén volt házát, mely amannak közelébe a mai Galamb-utcában ennek nyugati homlokzatán elterülő, „görög udvar” telkén emelkedett, amely telken ma a görög templom és a hozzátartozó épületek állanak (3-ik rajz: Balla Antal 1790-iki térképének részletén a 45. sz. telek). Ebbe az emeletes házba már 1718. okt. 31-én beköltöztek;



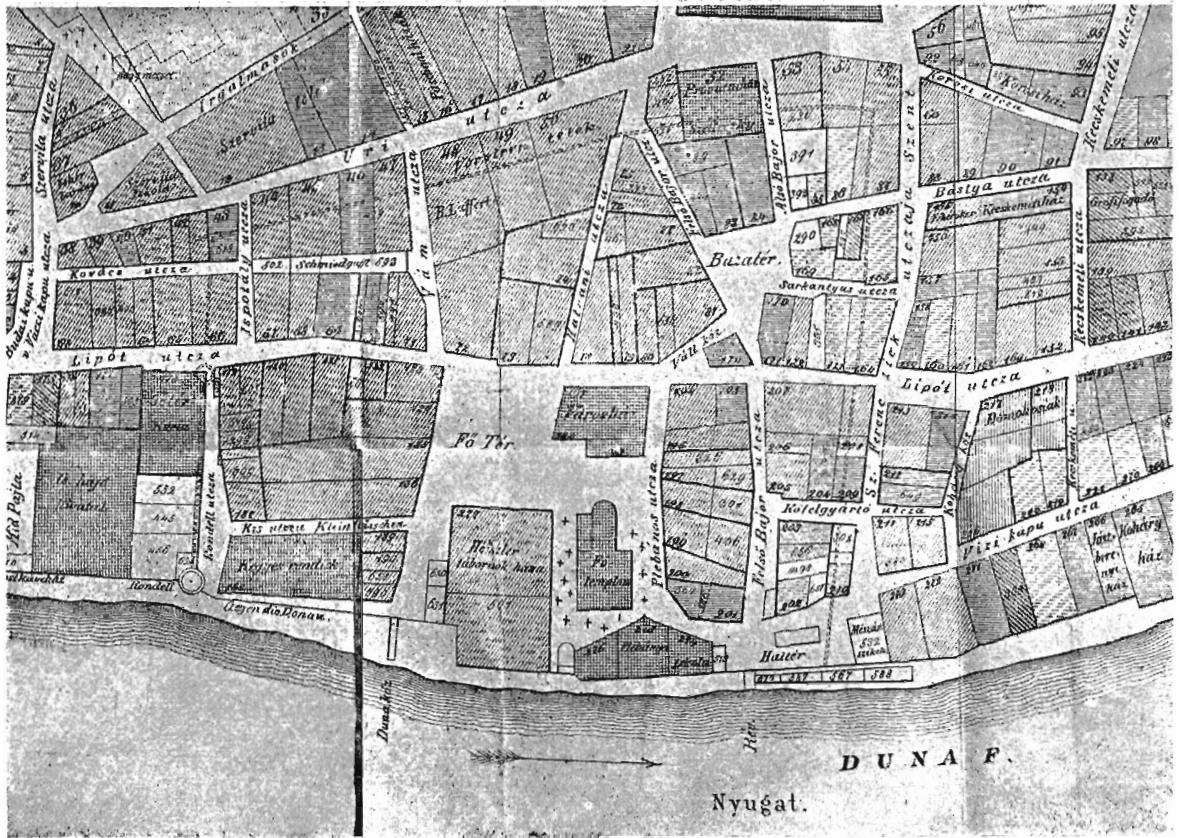
1. Az esküüti és váciutcai homlokzat.

oldalához ragasztva; ablakai a mai plébánia templomra néztek szemben a templom szentélyének ablakaival. Egyszerű, kezdetleges szerény házacska volt ez 5–6 helyiséggel, melyekben két osztály, aztán a rendház lakása és háztartása helyezkedett el (2. rajz, Rómer Floris térképének részlete: a 193. sz. telek).

Ebben az épületben természetesen nem sokáig maradhattak; már 1718-ban nekik ajándékozta a város a jezsuitáktól

itt már sokkal több és tágasabb helyiséget találtak; azért 1719-ben már iskolai színházat is rendeztek be.

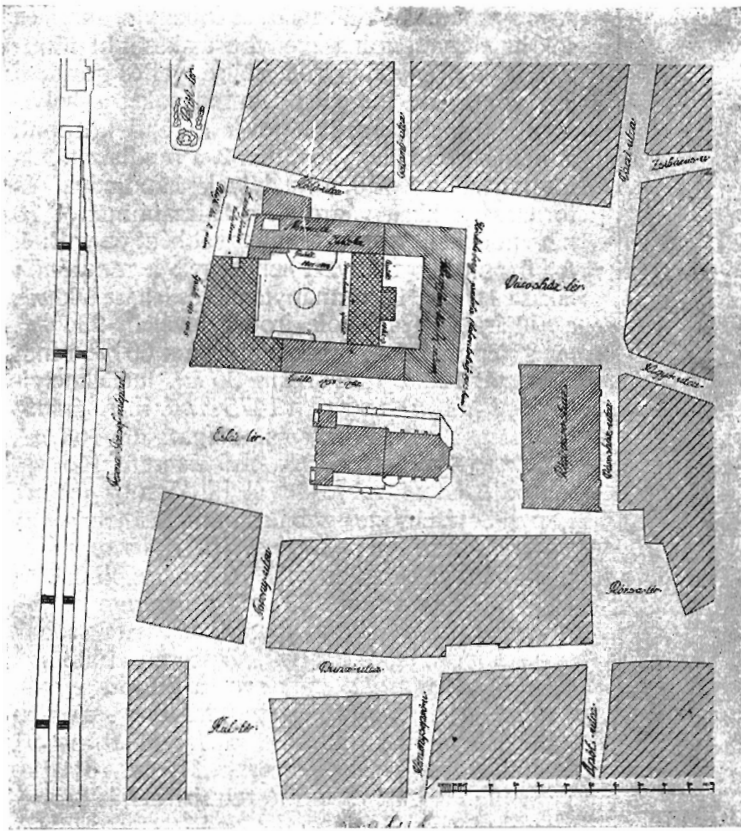
Bár ez épület szomszédságában később több telket megvettek, mégis a Rómer térképén Fő-térnek, Balla térképén Forum Principalénak nevezett, későbbi Városház-térre néző és 1703. évben épült Glöckelsberg-palotára (amely később Eszterházy Ferenc gr. tárnokmesteré lett) vetették szemüket, amelyet 1755-ben meg is vettek, és amelybe 1762-ben be



2. Rómer Floris térképe.



3 Balla Antal térképe.



4. A régi (1900. évi) helyszínrajz.

is költözködtek. Ezen a telken, mely a régi Városház-tér, a Kötő-utca, a dunapart és a plébánia-templom közt terül el, állottak 1913-ig a piarista iskola épületei, melyek közül 1913-ban csak a saroktoronyos Eszterházy-épületet bontották le, mert csak ez állott az új építkezés útjában; a többi épületet, melyekkel a piaristák iskolájukat és rendházukat az idők folyamán (1762-ben a templom felé kétemeletes épülettel, 1845-ben a dunaparti kétemeletes saroképülettel, 1863-ban az udvarban a Dunával párhuzamosan álló háromemeletes „gimnáziumi szárnyal”, végre 1885-ben a kötőutcai „nemzeti iskolával”, melyet a város 1803-ban épített,) kibővítették, Budapest tanácsa 1917. évi kitaroztatta és bérbeadta a magyar kormánynak. A 6. képen a lebontott palotát látjuk, a 4. ábra pedig az 1913. év előtti helyszínrajz.*)

De a piaristák az említett ötféle épületcsoporttal nem látták befejezetteknek a kollégium építését, és már a múlt század utolsóelötti évtizedében gondoltak az épületek egységesítésére és kibővítésére. A tervezetések azonban addig húzódtak, míg 1892-ben fölmerült az esküteri híd terve és ezzel kapcsolatban az új híd környékének szabályozása, megfelelő átalakítása, ami a piaristáknak a híd mellett levő telkét nagyon is közelről érintvén, addig, míg a hídnak és a Városház-tér szabályozásának kérdése meg nem oldott, addig a piaristák terveit is függőben kellett tartani, annál inkább, mert arról is volt szó, hogy másutt kell helyet keresni. Az alkudozások és tárgyalások éppen 20 esztendőig tartottak, és a városi törvényhatóságnak 1911. évi június 11-én hozott határozatával

*) Ez adatok és képek Friedrich Endre tanár értekezéséből valók, mely a főgimnázium 1913/14. évi értesítőjében jelent meg, és a mely 77 oldalon és 40 képen ismerteti a régi piarista telkek és épületek történetét, valamint az új épület alapárkainak kiásásakor talált török fűtő berendezéseket és egyéb leleteket.

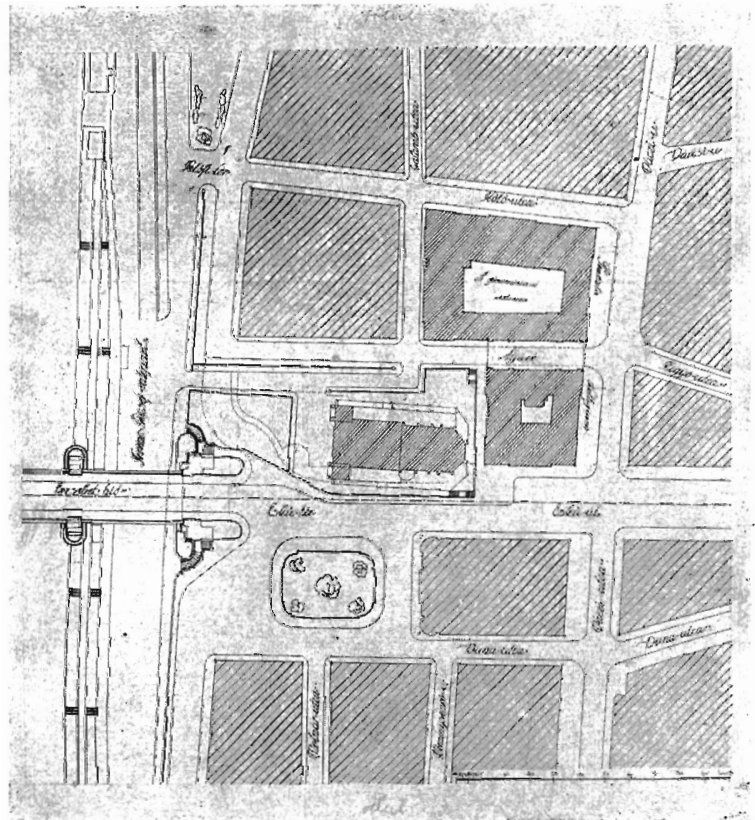
végződtek, mely határozat a piaristák új telkét véglegesen megállapította és az építkezésre vonatkozó egyéb alkikötéseket is a kegyesrendiekkel egyetértésben elfogadta.

A végleges telkek és környékének helyszínrajza az 5. rajzban látható. Eszerint az új telket a Váci-utca, Eskü-út, Eskü-tér, Galamb-utca és a Kötő-(ma Piarista-) utca határolja. A Kígyó-utca meghosszabbításaként ezzel egy szintben az új épület alatt gyalog- és kocsíúti aluljáró létesült a Kígyó-utcaéval egyenlő 6^0 (= 11.37 m) szélességgel, magassága pedig az épület földszintjén és félemeletén át az első emeletig nyúlik föl, körülbelül 8 m magas nyílást engedve a Duna felé. A telkek minden homlokzata egyenes, csak a Váci-utcában nem, mert itt az utca keleti homlokzatával párhuzamosan a vonal a Kígyó-utcánál megtörik.

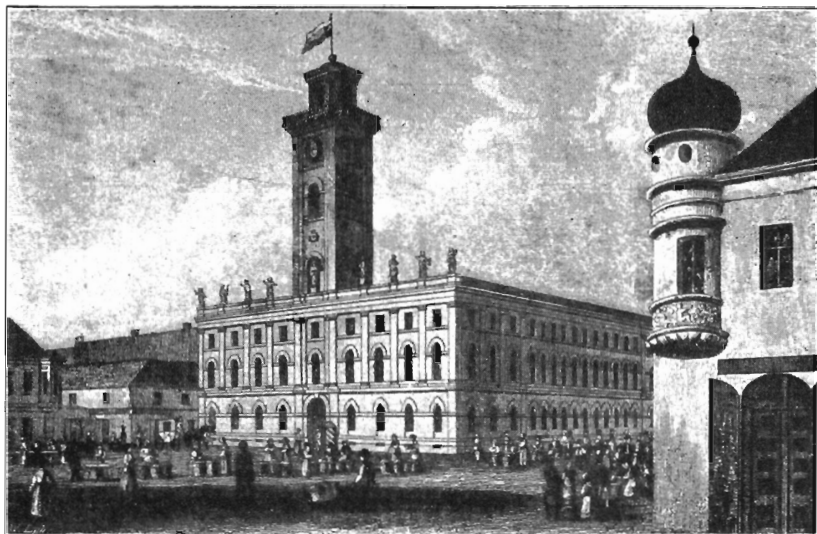
Az új telkek a székesővárossal kötött egyezség szerint 1485 négyzetöl, melyért a kegyesrend régi telkeit 1775 négyzetöl a városnak átengedte. Az új telkek annyiban szabálytalan, hogy a plébánia templom kedvéért az esküúti homlokzat derékszögletű beugrás-szerűleg körülbelül a fele lett a vele párhuzamos másik homlokzatnak; de magát a telkek fölhasználását — a kígyóutcai aluljárón kívül — semmiféle szolgálat sem nem terheli, sem nem korlátozza.

Az esküúti beszögellés — a templom eltávolítása után — a telkek négyzetletre kiegészítése által esetleg meg is szüntethető. Ez a kiegészítés a Galamb-utca vonaláig a kegyesrendiek új épületének és iskolájának lényeges átalakítása nélkül könnyen végrehajtható, e telekrésznek a piarista telkekhez való csatolása által is.

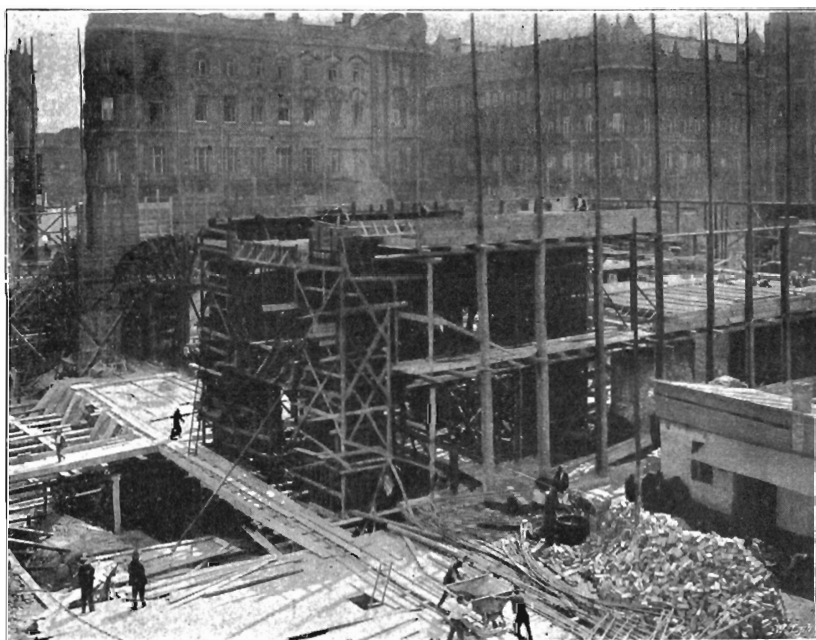
Az új telkek — mely a telekkönyvben az 1. helyrajzi számot kapta — meglévén állapítva, a rendkormány az építkezéshez szükséges előkészítő munkálatokat az 1912. év első napjaiban minden irányban haladéktalanul megindította és egybeállította az építkezés egész programját.



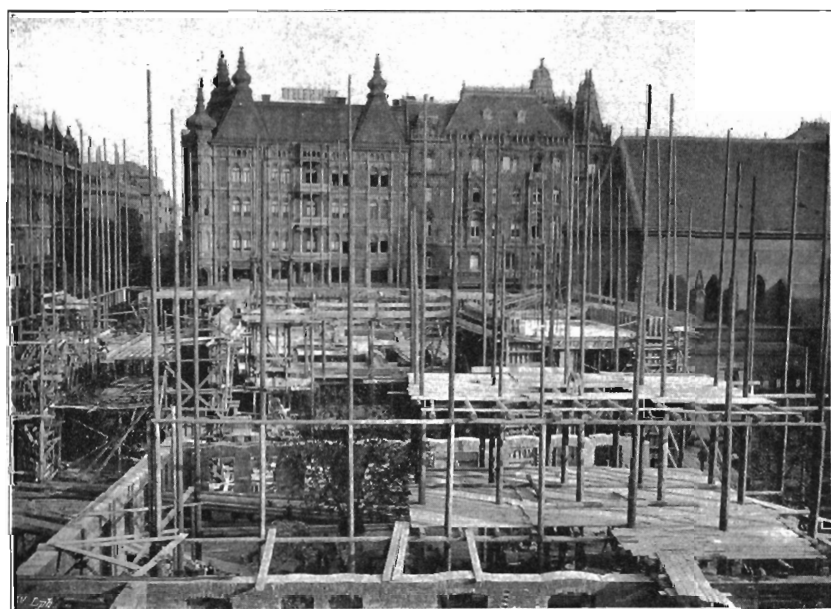
5. A mai helyszínrajz.



6. 1855-iki állapot.



7. A kigyóutcai átjáró építése.



8. Az építkezés 1914. május 16-án.

A programból a konviktust kihagyta, mert ez sok helyet vett volna igénybe és későbbi fenntartása is aránytalan sok költséggel és gondal járt volna; de fölvette: 1. mindazokat a helyiségeket, melyek szükségesek a központi adminisztrációjához, továbbá 2. a rendházat, 3. a főgimnáziumot 16. osztályllyal, kápolnával és tornacsarnokkal, végre 4. a kalazantinumot 70 növendékkel. A program egyébként ez volt: I. A központi kormányzat helyiségei: a rendfőnök lakása 156 m^2 , 12 kormánytanácsos lakása 600 m^2 , a titkár, könyvtárnok, iroda, levéltár 234 m^2 , tanácsterem 42 m^2 , piarista muzeum 60 m^2 , rendi könyvtár 120 m^2 , archivum 36 m^2 , mellékhelyiségek $226,25\text{ m}^2$, összesen $1475,25\text{ m}^2$. II. A tárház helyiségei: a házfőnök és az igazgató 168 m^2 , 38 tanári lakás 1654 m^2 , első étterem 105 m^2 , második étterem 106 m^2 , 4 fürdőszoba 60 m^2 , konyha, éléstár, inasszobák stb. mellékhelyiségek 774 m^2 , összesen 2867 m^2 . III. Kalazantinum: 5 elüljáró lakása 250 m^2 , 70 tanárjelölt lakása 875 m^2 , 2 tanterem 123 m^2 , zeneterem 52 m^2 , oratorium 78 m^2 , könyvtár 52 m^2 , betegszobák 69 m^2 , egyebek 137 m^2 , összesen 1636 m^2 . IV. Gimnázium: 12 tanterem $\dot{a} 70\text{ m}^2$, együtt 840 m^2 , 4 terem $\dot{a} 85\text{ m}^2$, együtt 340 m^2 , 2 terem $\dot{a} 52\text{ m}^2$, együtt 104 m^2 , 2 rajzterem $\dot{a} 104\text{ m}^2$, együtt 208 m^2 , fizikai szertár 115 m^2 , 3 laboratóriumszoba 84 m^2 , természettajriszertár 115 m^2 , 4 laboratórium 86 m^2 , ezek előadó termei $\dot{a} 75\text{ m}^2$, együtt 150 m^2 , 3 muzeum 96 m^2 , énekerem 70 m^2 , tanári tanácsterem 75 m^2 , igazgatói iroda és látogató szoba 155 m^2 , tanári könyvtár és olvasó 95 m^2 , ifjúsági könyvtár és olvasó 85 m^2 , orvosszobák 45 m^2 , nagy kápolna 350 m^2 , sekrestye és raktár 55 m^2 , tornaterem (díszterem) 350 m^2 , öltöző, szertár 120 m^2 , 5 iskolaszolga-, gépészlakás, a központi fűtés kazánháza, szénraktár, mosókonyha, egyéb raktárak stb. 288 m^2 , összesen 3824 m^2 . Főösszeg $9745,25\text{ m}^2$. Ezekon kívül a három utcai földszinten és félemeleten üzlethelyiségek.

A rendkormány felelőssége tudatában állandóan ahhoz az állásponthoz ragaszkodott, hogy nem bízhatja a tervezést egy építészre, hanem csakis olyanra, akinek pályázat útján beérkezett tervét a szakértőkből alakult bizottság a több pályázó tervei mellett a legjobbnak ítéli. És pedig célszerűbbnek tartotta az általános pályázat helyett a zártkörű pályázatot elfogadni olyképpen, hogy négy építészt hív föl tervet készíteni. Előbb a program és egyéb szakkérdések megoldására három tagú bíráló bizottságot alakított; ennek *Bierbauer István*, *Kauszer József* és *Nagy Virgil* elismert szaktekintélyű építészek voltak a tagjai; a szűkebb körű pályázatban részt venni pedig — több építész vonatkodása után — dr. *Hüttl Dezső*, *Kotál Henrik*, *Steinhardt Antal* és *Ybl Lajos* építészeket kérte föl. Az összes költséget a bíráló bizottság 1912. évi március—május havában tartott tanácskozásai eredményeként $2.500.000\text{ k.}$ -ra számította. A négy pályázó a megbízást 1912. évi június 8-án kapta meg azzal, hogy a tervek betérjesztésének határideje 1912. évi szeptember 30-ika; a szintén közölt pályázati föltételek szerint az építésre elfogadható legjobb pályamű szerzője kapja a megbízást, a többi három pedig $5-5$ ezer koronát; ha azonban építésre egyik mű sem volna alkalmas, akkor egyenkint mind 3500

korona díjazásban részesül. A kitűzött határidőre beérkezett terveket a bíráló bizottság október 7-én vette át és tüzetes bírálatát november hó 2-án terjesztette be és egyhangúlag jelentette, hogy építésre alkalmasnak és elfogadhatónak egyik pályaművet sem találta.

A rendkormány a bíráló bizottsággal tartott újabb beható tárgyalás után abban állapodott meg, hogy új szűkebbkörű pályázatot tűz ki. De hozzá járult ahhoz, hogy a szűkebb pályázatban való részvételre felhívja a Kotál-féle terv együttes átdolgozására önként vállalkozott *Kotál* Henriket és *Steinhardt* Antalt, és másrésről dr. *Hülll* Dezsőt — azzal

A megbízott dr. *Hülll* Dezsővel a rendkormány 1913. április hó első napjaiban ismételten tárgyalta az építendő rendház és gimnázium terveinek végleges megállapítása ügyében, hogy a részletes tervek a székesfővároshoz és a vallás- és közoktatásügyi miniszteriumhoz még június hónapban benyújthatók legyenek.

A székesfőváros az 1913. évi április hó 10-én létrejött kisajátítási egyezség szerint megengedi, hogy a kegyesrend a szolgálmi útterületet a megállapítandó magasságban átboltozhassa és hogy a főgimnázium és rendház céljára emelendő épületnek földszintjén és félemeletén üzlethelyi-



9. Esküúti homlokzat.

a kijelentéssel, hogy a két terv közül a sikerültebb kapja a megbízást. A pályaművek benyújtására három hetet engedélyezett. A beérkezett pályaműveket 1912. december 9-én adta át a rendfőnök a bíráló bizottságnak. Az ugyanazon hónap 14-én beadott bírálat szerint a bizottság ítélete úgy szól, hogy a két terv között a jobbik dr. *Hülll* Dezsőé lévén, a további építési teendőket dr. *Hülll* Dezső bízandó meg. Ennek alapján dr. *Hülll* Dezső műegyetemi tanárral a rend a szerződést megkötötte. Az építész költségelőirányzata szerint az építkezés összköltsége 2,750.000 k. Ezenkívül szükségesnek tartotta a rendkormány, hogy a nagy építkezéshez szakértő ellenőrt is alkalmazzon, ki az építkezéshez a rend érdekeit minden irányban képviselje. E tisztségre *Mihályfi* József mérnököt, székesfővárosi nyugalmazott műszaki főtanácsost kérte fel.

ségeket létesíthessen s azokat bérbeadás útján értékesíthesse. Az új épület elkészültéig a rend a régit használhatja. Továbbá a kegyesrend kötelezi magát, hogy az új telken emelendő épületeket a környezet díszének minden tekintetben megfelelő homlokzattal fogja kiképezni s e célból az építő terveket első sorban a székesfővárosnak fogja bemutatni.

Ehhez a 1913. évi április 10-én létrejött kisajátítási egyezséghez a Rend a hercegprimás, esztergomi érsek jóváhagyását 1913. évi május 26-án 3615. sz., a. a vallás- és közoktatásügyi miniszter jóváhagyását pedig 1913. évi július 29-én 117049. sz. a. megnyerte.

Mínthogy a kisajátítás útján nyert új telkekbe a régi rendháznak a Városház-térre néző homlokzata és a kötőutcai szárnynak a Galamb-utcaig terjedő része egészen a

a régi gimnázium bejárásáig beleesett, ezért a kisértési egyezség jóváhagyása után gondoskodni kellett az imént említett épületrészek lebontásáról. A hirdetett pályázatra az építész hét ajánlatot kapott, melyek közül elfogadták *Trattner* Ferenc vállalkozó ajánlatát, ki minden ráfizetés nélkül a nyereendő anyagért vállalkozott a bontásra. Ez a szerződés megkötött 1913. évi július 29-én, melynek értelmében a lebontásra kerülő épület 1913. évi augusztus 16-án adatott át neki a kikötéssel, hogy legkésőbb szeptember 30-án a területet az építésnek azonnal való meg-

elfogadhatónak tartja, de újból felsorolja, hogy mely részek képzendők ki faragott kőből, kőoszlopokkal és kőszobrászmunkával.

A rendkormányza az új társház és főgimnázium részletes tervrajzait és a terület helyszínrajzát 1913. évi október 12-én jóváhagyás végett fölterjesztette a vallás- és közoktatásügyi miniszterhez. A miniszteriumban rövid idő alatt átvizsgálták a rajzokat és az építész személyesen adta meg magyarázatait, valamint személyesen vette át a miniszterium által kívánt módosításokat és utasításokat. Ugyanazon év



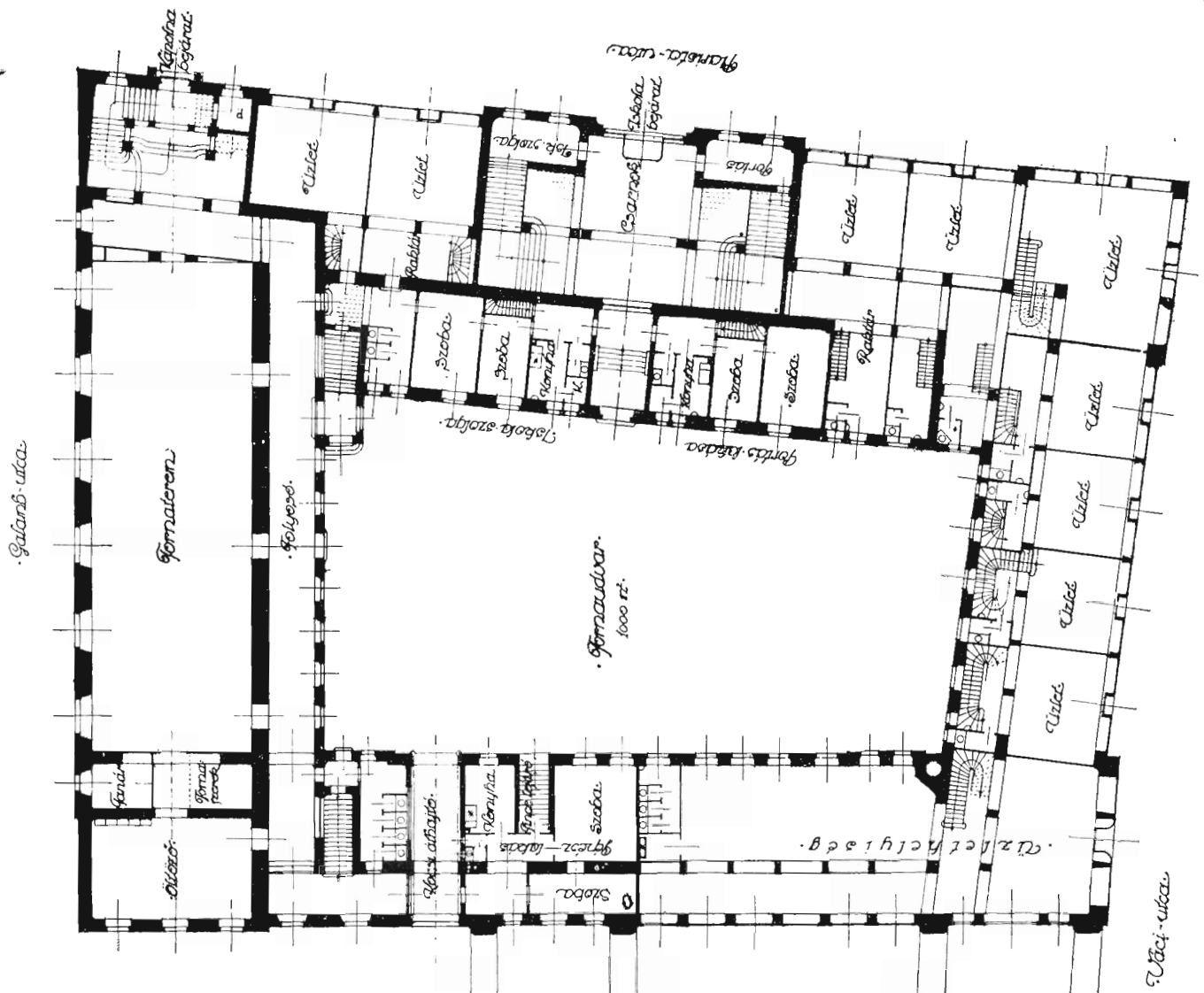
3. Az aluljáró a Kigyó-utca felől a kalazanti szoborcsoporttal.

kezdésére alkalmas állapotban tartozik átadni. Megállapítottatott végül, hogy mely talált tárgyakat köteles a kegyesrendnek beszolgáltatni.

Az építész még 1913. évi május elején beterjesztette a székesfőváros tanácsához az emelendő rendház és gimnáziumi épületnek homlokzati terveit. A tanács 1913. évi május 23-án kelt végzésével a középítési bizottság javaslatához hozzájárulva, a bemutatott homlokzati terveket, *nemesebb építő anyagok* felhasználásával, a külső kiképzésre általában elfogadhatóknak tartja, de több részletre nézve módosítást kíván. E módosítások foganatosítása után az építész újból a tanács elé terjesztette a homlokzati terveket, melyekre nézve a tanács 1913. évi július 1-én tartott ülésében határozott, kijelentve, hogy a homlokzati terveket

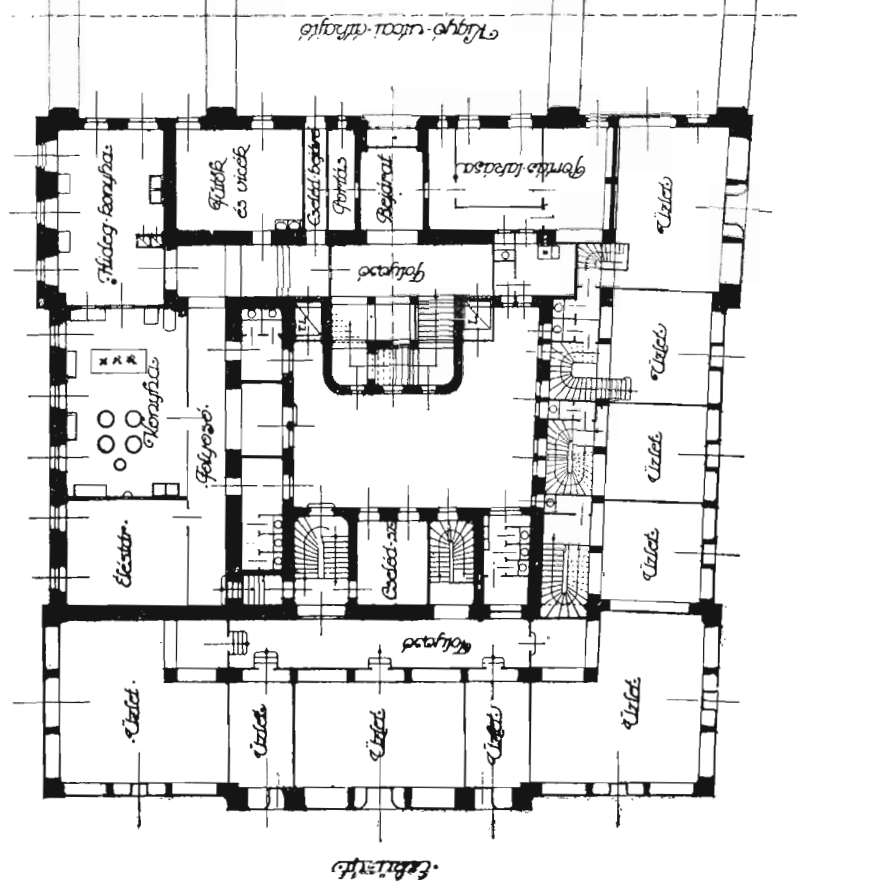
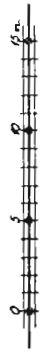
október 14-én a székesfőváros tanácsa is megkapta a részletes tervrajzokat jóváhagyás végett.

A székesfőváros tanácsa 1913. évi november 28-án kelt véghatározatával a tervezett ötemeletes rendháznak és főgimnáziumnak építésére az engedelmet megadta és ez engedelem címén a rendet 11.700 korona 66 fillért befizetni kötelezte. Részletesen felsorolja a véghatározatban az építkezés föltételeit, ezek között azt is, hogy a rendnek díjmentesen engedi át a kiszögellékek és lábazatok által elfoglalt területeket, de az ingatlan területén tervezett 71 db. világító aknáért úri jog elismerése címén a rend tartozik 1915. évtől kezdődőleg évenként 710 koronát a székesfőváros pénztárába befizetni. A részletes tervrajzokon kívül még a külön szakértő által készített vasbetonszerkezeti



• Cs. Királyi Magyar Színház, Budapesti
 • Királyi Színház, 6. korszak építészeti terve

• Földszint



• Földszint

részletrajzok és statikai számítások is beterveztettek a tanácshoz, melyeket az 1914. évi október 17-én hagyott jóvá.

A tervezet megoldása nehéz feladat elé állította az építész. Egyrészt a telek aránylag szűk terjedelme, másrészt a Váci-utca tört homlokzati vonala és az Eskü-út és a Piarista-utca közt levő, körülbelül 3 métert kitevő magassági különbség, végül a program különböző speciális kívánalmainak kielégítése sok nehézséget okozott úgy a tervezésben, mint a szerkezetek megállapításakor. Maga a váciutcai front kedvezőtlen törése, melynek töréspontja a kígyóutcai átjáró sarkánál volt megállapítva, lehetetlenné

A kisebbik az Eskü-út és Kígyó-utca közt fekvő telket a rendház foglalja el, a Kígyó-utca és a Piarista-utca közt levő nagyobbik telket a gimnázium, a váciutcai homlokzaton az emeleteken a rendház ez utóbbi telekre is átnyúlik.

A földszint az Eskü-úton, a Váci-utca és a Piarista-utcában üzletek céljára szolgál. A telek említett nagy lejtése következtében a Váci-utcában a földszint fölött üzleti félemelet alkalmazása is lehetővé vált. Minden üzlethez pinceraktár és a legtöbbször félemeleti helyiség is tartozik belső lépcsővel összeköttetésben és a szükséges mellékhelyiségekkel, úgy hogy minden üzlet önmagában



12. A főgimnázium homlokzata.

tette volna az egységes homlokzati megoldást. A két homlokzati sík közé egy közvetítő átmenő síkot a közép-részben kellett behelyezni, hogy a törés helyett a homlokzat enyhén meghajló vonalat tüntessen fel. Ezzel a homlokzat egységes architektonikus megoldása lehetségessé vált, a főhangsúly e homlokzaton az átjáró hatalmas nyílására esik, mely a széles középrisalit tengelyét állapítja meg.

Az átjáró tengelye viszont a homlokzatra nem merőleges, mert a Váci-utca a Kígyó-utcat nem metszi derékszögben. Ez a körülmény a nagy kőveknek megszerkesztésében okozott rendkívüli nehézségeket, mert minden köfelületnek és házagnak torzfelületben kellett készülnie.

Az épület tulajdonképpen két telken épült, melyek csak a felső emeleteken egyesülnek.

lezárt helyiség és az épület többi részével semmiféle összeköttetésben nem áll.

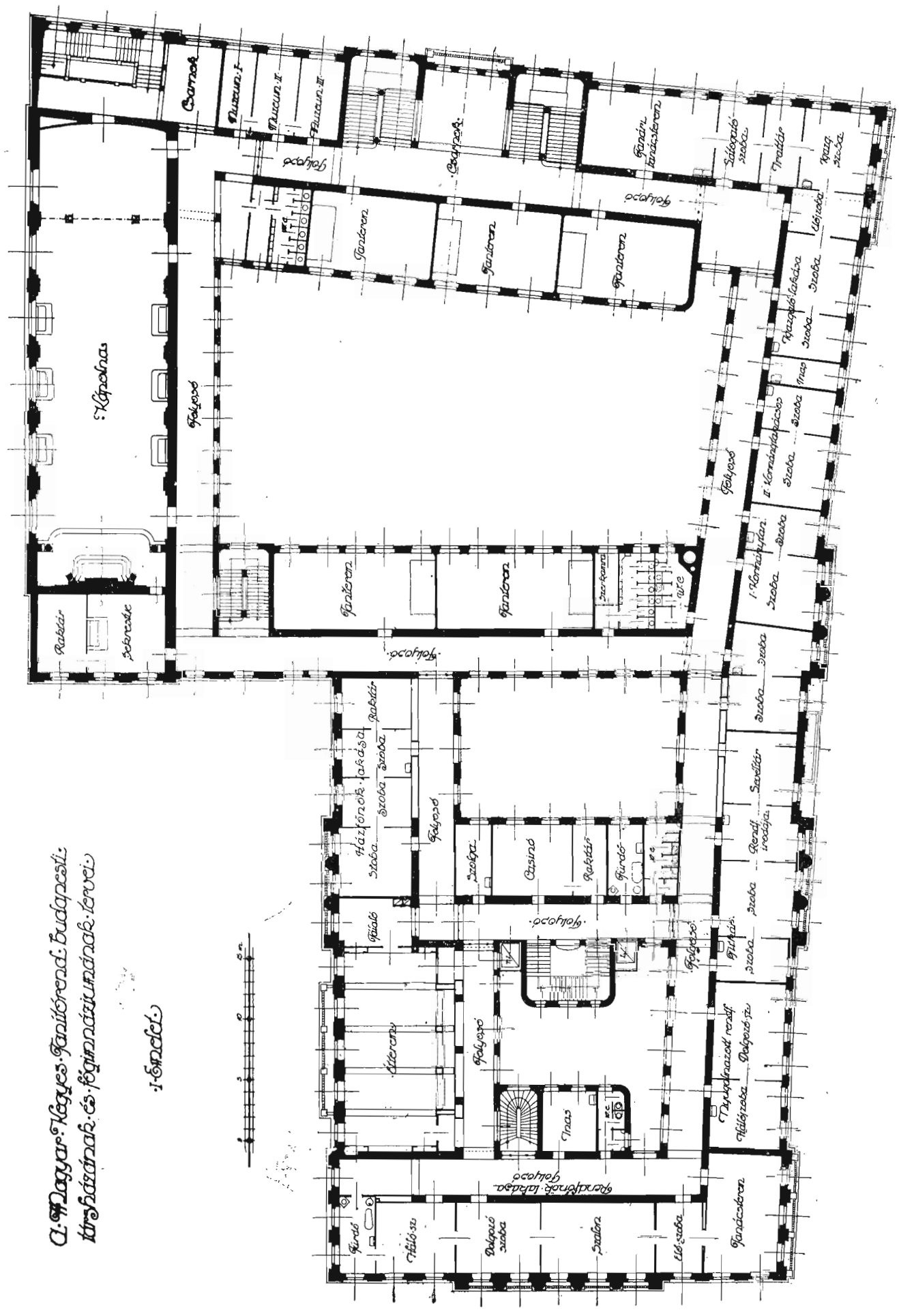
A rendház bejárata a kígyóutcai átjáróból nyílik, mert ez a hely csöndesebb. A földszinten, mely itt mélyebb, van a konyha a hozzátartozó mellékhelyiségekkel.

A félemeleten a cselédség, az archivum és a kispapok ebédlője van.

Az első emelet szintje már az átjáró fölött átmegy a szomszéd telekre is, itt tehát a belső forgalom a két épület-rész közt már nincsen megszakítva. Ezen az emeleten a rendfőnöki helyiségek vannak a rendi tanácsteremmel, irodával és titkári lakással, a házfőnök lakása és a nagy refektorium a tálalóval.

Cl. Nagyvar. Kegyves. Jánostórenad. Budapesten:
Kőművészház. és. fényképezőműhelyek. terv.

1. emelet



A rendtagok lakásai az I—IV. emeleten helyezték el. A lakások 2—2 szobából állanak. Minden emeleten fürdőszoba, kaszinó-szoba és szolgaszobák is vannak. A közlekedést egy személy- és egy teherszállító lift könnyíti.

Az iskola bejárása a Piarista-utcára nyílik, egy kocsibejárat pedig a nagy iskola udvarba a Kígyó-utca folytatásáról.

Az iskola bejárás tágas előcsarnokkal áll összeköttetésben, amelyből jobbra-balra az emeletekre a kettős nagy főlépcső vezet.



14. A kápolna kapuja.

A gimnáziumi résznek még egy bejárás van a Piarista-utcából, mely a kápolnához és a tornacsarnok-díszteremhez szolgál. Ez a lépcső csak az első emeletig vezet föl.

A főbejárás mellett vannak az iskolaszolgának és a portásnak fülkéi, amelyek lakásaikkal összeköttetésben állanak, úgy hogy a lakások ragályos betegség esetén, mely a lakásokban előfordulhatna, az iskolától teljesen elkülöníthetők.

A torna-díszterem 350 m^2 alapterületű. Magasságában a földszinten és félemeleten megy át, benne az utóbbinak niveaujában erkélyek készültek.

Az első emeleten van az igazgatói iroda, közvetlen kapcsolatban az igazgatónak a rendházzal összefüggő lakásával is. A fogadó szoba előtt tágas előtér és elő-

szoba szolgál a várakozók számára, mellette pedig az íratár és az iskolai tanácsterem van.

Ugyanezen az emeleten van még a történelmi, philológiai és a bölcséleti gyűjtemény számára egy-egy szoba.

Az iskolaorvos helyiségei, szintúgy a szülői látogatók fogadására szolgáló szobák a félemeleten a főlépcső közelében vannak.

A tantermek az építés programjában megkívánt számban és méretekkel a félemeleten, az I. és II. emeleten található.

Mint hogy az udvar közel 1000 m^2 területe jobb levegő- és fényforrásul szolgál, mint a környező szűk utcák, a tantermek kettőnek kivételével erre nyílnak. Ez az elhelyezés a csöndet is biztosítja a tanítás számára.

A gimnázium legnagyobb és legdíszesebb helyisége a 400 m^2 alapterületű kápolna, mely az első és második emeleten halad át. Ez a tágas helyiség a galambutcai frontra került és ezen a homlokzaton a nagy ablakok jellegzetesen mutatják külsőleg is a tornacsarnoknak és a kápolnának helyét. Benne 100 énekes számára szolgáló chorus is készült.

A ritkábban frequentált specialis előadó terem, ú. m. a természetrajz-chemiai és a fizikai tantermek gyűjteményeikkel és laboratoriumaikkal, szintúgy a rajzterem mellékhelyiségeikkel az iskolaépület III. emeletét foglalják el. Az utóbbi terem teljesen a modern kívánalmaknak és szabályoknak megfelelően sűrű ablakosztásokkal készültek, ami a fény egyenletes elosztását és az ezeknek a termeknek zavartalan használatát teszi lehetségessé. A szabadkézi rajz gyakorlására atelier-ablakokkal ellátott külön terem szolgál. E különböző ablakok a gimnáziumépület piarista-utcai homlokzatának III. emeletén jelentkeznek és nagyon hozzájárulnak e homlokzatok élénkítéséhez.

Az iskola tervezésekor az építés a modern higiénia minden kívánalmát szem előtt tartotta. Különös gondot fordított a tervező a folyosók széles, világos elrendezésére, hogy az ifjúság az órák közt a tantermetek elhagyhassa és a folyosókon tartózkodjék, míg a termet kiszellőztik. E célból a folyosók 3 m szélesre készültek, sőt a sarkokon és a lépcsőházak közt még tágas csarnokok is vannak, melyek az egész ifjúságot befogadhatják.

Az egész épület IV. emeletét néhány tanári lakáson kívül a rendi növendékek intézete, a „Kalazantinum“ foglalja el. Ez okból a gimnáziumi főlépcső csak a III. emeletig vezet és területe a IV. emeleten más célra használtatott ki.

A „Kalazantinum“ lakószobái 2—2 növendék számára szolgálnak. E szobák közt vannak az 5 elüljáró kétszobás lakásai. A IV. emeleten a nagy ifjúsági kápolna fölött a kispapok két tanterme és az intézet oratoriuma, kis házi kápolnája van.

A növendékek csak a rendházi bejáratot és főlépcsőt használhatják. Menekülés esetén a gimnáziumi melléklépcső és egy külön vészlépcső szolgálhat, mely a gimnáziumi szárny III. emeletére vezet le. Viszont egy másik lépcső vezet a padláson létesített nagy, napos terraszra, melyen a növendékek a nagy udvar felé zavartalanul sétálhatnak és a magasban friss levegőt szíhatnak.

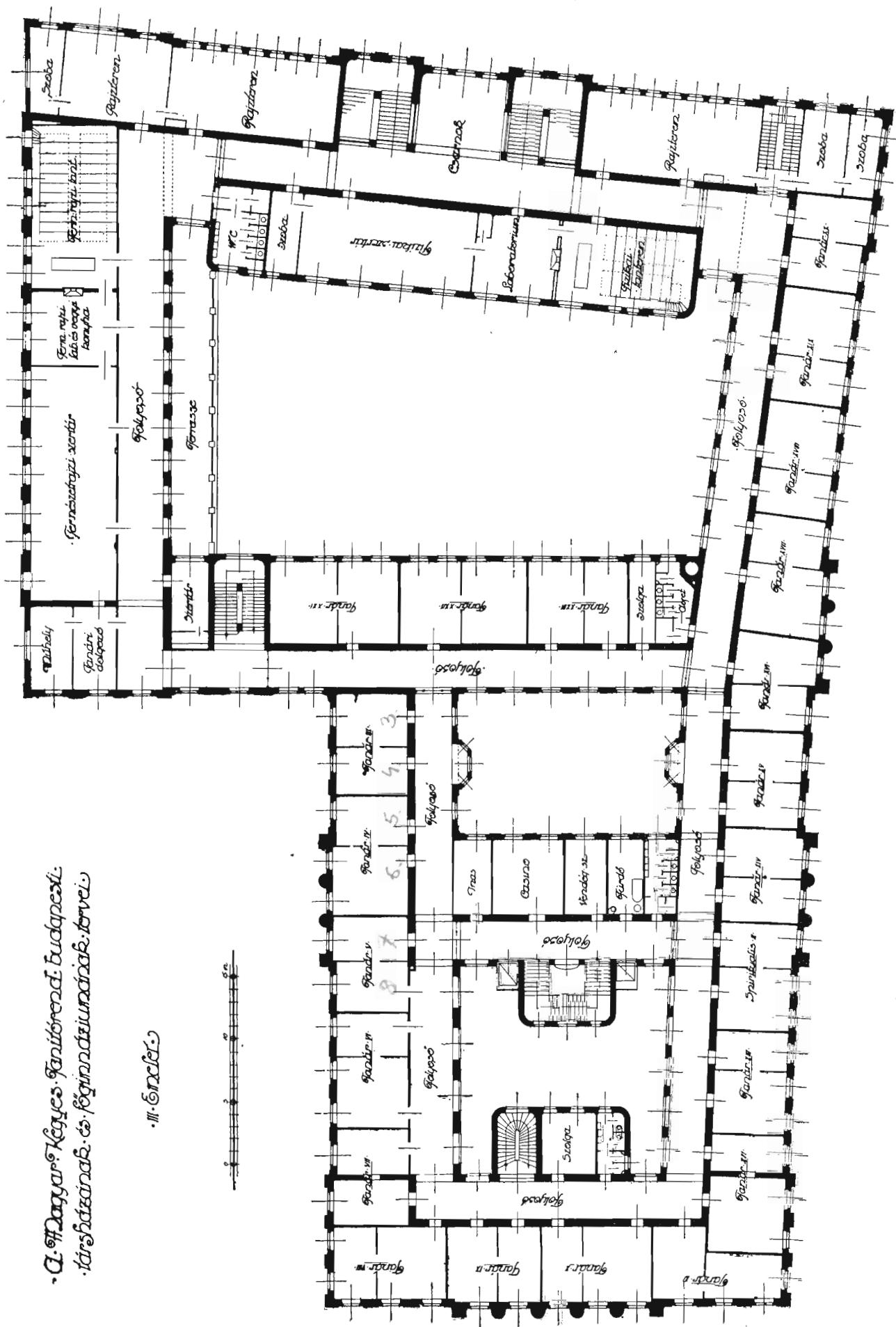
Fürdőről, külön betegszobákról, kaszinó- és zeneteremről is gondoskodtak. Az épületben még több könyvtár is van. A Váci-utcára néz a II. emeleten a rend nagy központi könyvtára modern Schlick-Vajda-rendszerű vaskönyvállványokkal, 30.000 kötet elhelyezésére üvegkarzati járókkal. E könyvtárterem hossza 19 m . Mellette van egy könyvtárosi és egy dolgozó szoba.

A gimnáziumban vannak a tanári és az ifjúsági könyvtárak. Mindegyikük olvasóteremmel kapcsolatban, végül a Kalazantinum könyvtára a IV. emeleten, valamennyi a rendi nagy könyvtárral azonos rendszerben berendezve.

Végül a piarista muzeum a rendház II. emeletén a kígyóutcai átjáró fölött kapott egy díszes termet, mely

A. H. Nagy ut. Kegy. Sz. Szabolcs megyei
 tartományi kórház és szigorúorvosok lakóháza

III. emelet

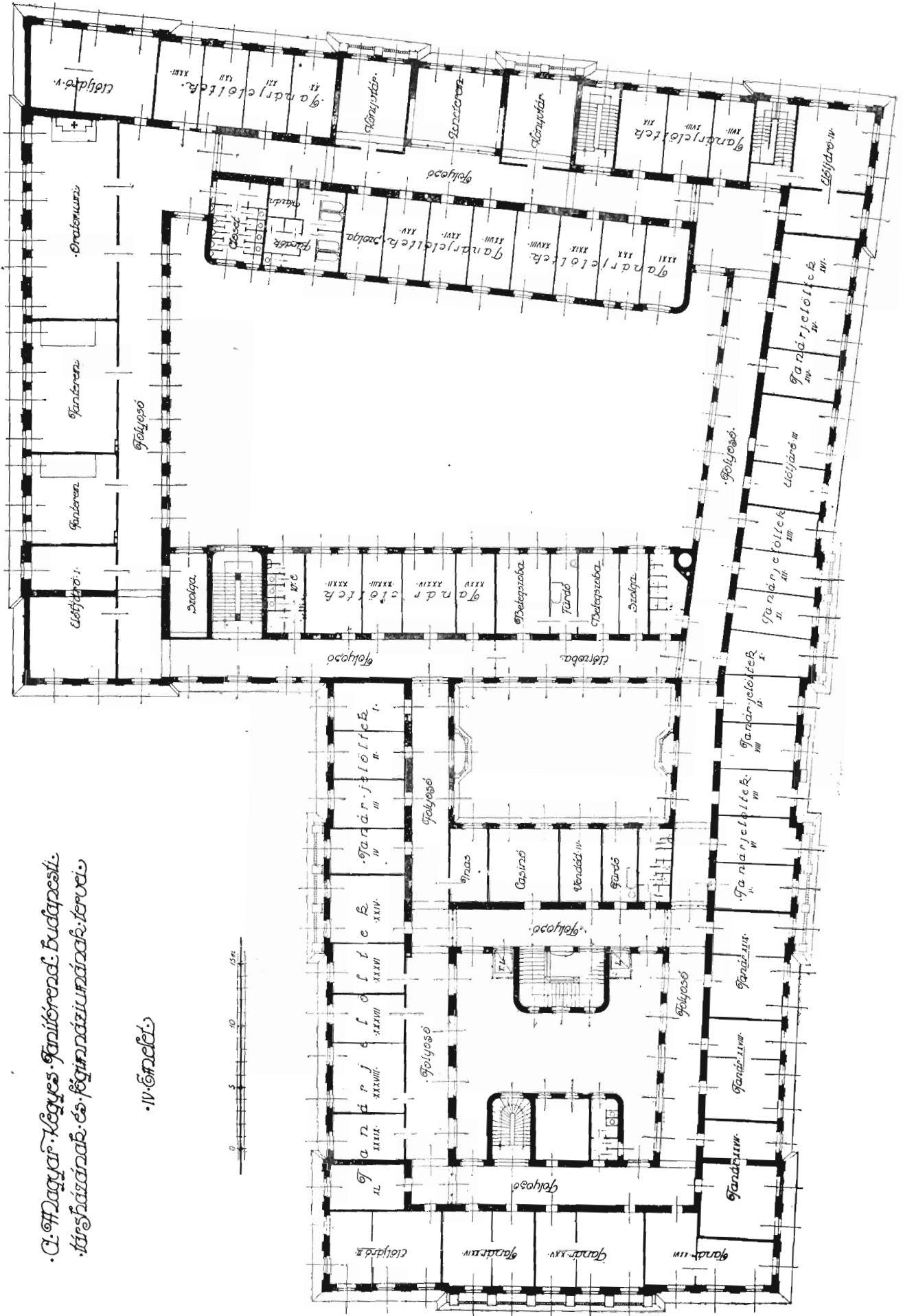




16. A rendház főajtója.

• C. H. Daggur, Keldugæ, Jónabóknað: Búnaðarætti.
• Þúsund ára minningarskrif. Þúsund ára minningarskrif. Þúsund ára minningarskrif.

• IV. Etíðing



szép modern tölgyfa-vitrinába a rend történeti ereklyéit lesz hivatva befogadni.

A részletes tervrajzok jóváhagyása és az építő engedelem megnyerése után az építész az ellenőrrel együttesen — a rendkormány nyal már előbb történt olyan megállapodása alapján, hogy csak elsőrendű és teljes biztosítást nyújtó budapesti iparosokat szólítanak föl ajánlatot adni — előterjesztést tettek, hogy az egyes munkanemekre kiket és hány vállalkozót tartanak föl szólítandóknak. Így a legnagyobb és legfontosabb munkanemre, t. i. a föld, kőműves, elhelyező és vasbeton-munkákra 11 vállalkozót szólítottak föl, kik közül a Kondor és Feledi cég ajánlatát fogadták el. Az egyes munkanemekre kötött szerződésekben kimondatott, hogy a vállalkozók a rendházat és gimnáziumot teljesen készen 1915. évi június 1-én tartoznak átadni.

A székesfőváros az 1485 □-öl kiterjedésű telket 1913. évi december hó 2-án adta át hivatalosan a kegyesrendnek

30-án, hanem 1917. évi május első napján veszi át. Továbbá a pénzintézetek, melyekben a rendnek az építésre szánt tőkét elhelyezve voltak, a moratóriumra való hivatkozással nem szívesen adták ki a szükséges összegeket úgy, hogy már 1914. évi augusztusban kérdés tárgyává tétetett, hogy nem lenne-e tanácsos a III. emelet elkészülte után az építkezést a háború befejezéséig félbe hagyni. De a rendkormány — miután a pénzintézetekkel megállapodott abban, hogy a vállalkozók heti kereseti kimutatásainak kifizetésére a szükséges összegeket kiadják — az építkezés rendes folytatása mellett határozott, mert tartani kellett attól, hogy a vállalkozók szerződéseiket fölmondják, s ha a háború után az építkezés folytatását meg kellene kezdeni, az új szerződések már csak jelentékenyen nagyobb követelésekkel lennének megköthetők. Így is az első szerződés alapján a vállalkozók igen nehéz helyzetbe jutottak, mert a háború kitörése óta úgy az építő anyagok



18. Az aluljáró a Duna felől.

és az építkezést a *Kondor és Feledi* cég még aznap megkezdte az alapárkok kiásásával. Az építkezés teljes erővel folyt, különösen az 1914. év tavaszán. Az alapozás után a falak gyorsan emelkedtek, mert átlag 4—5 száz munkás dolgozott. A háború kitörése azonban nagy akadályt gördített az építkezés elé, mert az általános mozgósítás kihirdetésekor, 1914. évi július hó végén a munkások fele a hadba vonult, a részleges mozgósítás és a későbbi sorozások után pedig még inkább csökkent a munkások száma; ezért a háború, mint vis major, nemcsak kötelező erejétől fosztotta meg a szerződésnek azt a pontját, mely szerint a vállalkozók az épületet teljesen készen 1915. évi június 1-én tartoznak átadni, de a befejezés határidejét teljesen bizonytalanná tette; és bár a vállalkozók jóakarata ellen kifogás alig merült föl, az épület csak 1917. tavaszán lett használható. A kényes munkát igénylő kápolna pedig csak 1918. szeptemberben készülhetett el. Ezért a székesfőváros beleegyezett abba, hogy a régi épületet nem 1916. évi április

ára, mint azok szállítása és a munkások bére úgyszólván hélről-hétre növekedett. Erre hivatkozva, néhány munkanem vállalkozója kért is a szerződésileg megállapított összegben felül bizonyos százaléknyi ráfizetést.

A falegyent 1914. évi október hó 3-án érték el, és október 5 én tüzték ki a zöldágot.

Az épület belső felszerelő munkáinak megkezdése előtt, 1914. évi december hó 2-án tartott konzisztóriumban a rendkormány elhatározta, hogy az eredetileg 70 rendi növendékre tervezett Kalazantinumban, a jövő eshetőségre való tekintetből, még 10, tehát összesen 80 növendék részére foglaljanak le és rendezzenek be lakást.

Ami az épület szerkezetét illeti, ezek a legszilárdabb anyagokból készültek, hogy az épület fönttartásának költsége a lehető legkisebb legyen.

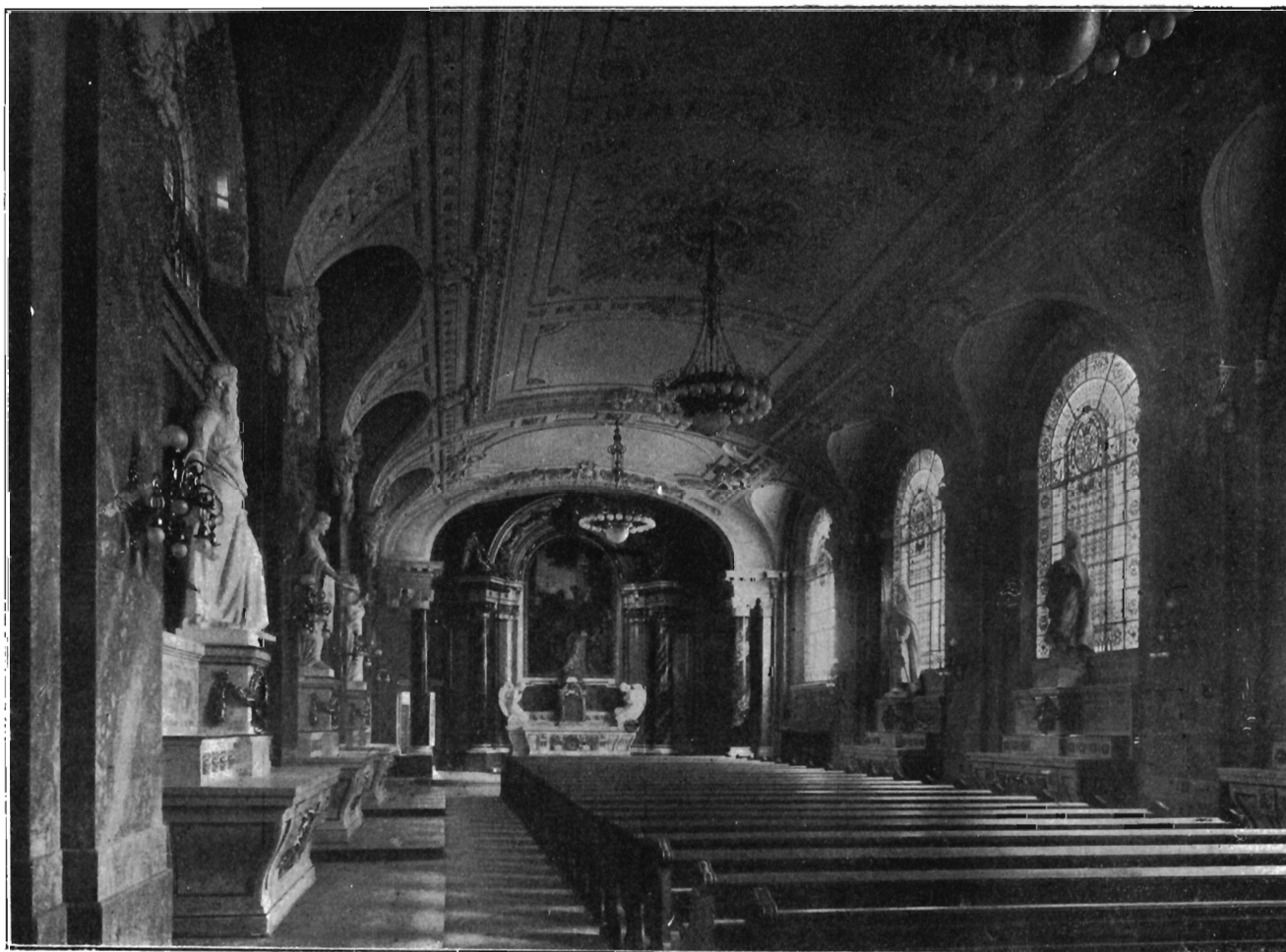
A földszinti pillérek, a kiváltások és fődémszerkezetek vasbetonból készültek, mely szerkezeteknek statikai számításai dr. *Zielinski* Szilárd műegy. tanár irodájából került

ki. Különösen nagy feladat volt szerkezeti szempontból a kigyóutcai átjáró, melylyel a lehető legnagyobb magasságot kellett elérni amellet, hogy az I. emelet szintje ne legyen megszakítva. Ez csak igen komplikált szerkezettel volt elérhető, melyben a főfalakat hordó kiváltó vasbetongerendák részben a II. emelet magasságában fekszenek és az alsó szerkezetek ezekre vannak felfüggesztve.

A váciutcai nagy ív faragott kőburkolattal készült, melybe a vasbetonszerkezet be van kötve.

A kőanyag kiterjedetbb használatát részben a háború gátolta meg. A lépcsők terméskőből voltak megrendelve, de nem lehetett szállítani, ezért utolsó percben újból kellett

Az építész előterjesztésére a rendkormány hozzájárult ahhoz, hogy az épület külsején a kikötött faragott kőből készítenő részletek mellett tervbe vett mészhabarcsvakolás helyett az összes homlokzatokon az egységes művészi hatás céljából terranova-vakolás használtassék, bár ez költség-többletet okoz annak dacára, hogy ezáltal a külső kődíszítések egy részének elhagyásával némi megtakarítás is elérhető. A homlokzatok szobrászdíszei ugyancsak terranova-anyagból készültek. E változashoz a székesfőváros tanácsa 1914. évi április hó 7-én hozzájárult, de kijelölte most is, hogy az épület mely részein kell terméskövet alkalmazni.



19. A kápolna.

ezeket műkőből megrendelni, hogy az építésben fönnakadás elő ne álljon.

A műkőnek az épületen általában tág tér nyílt. A balusterek, postamensek, basisok, erkélylemezek, vázadíszek és a kapuzati kiképzések a homlokzaton mind műkőből készültek. Ez az anyag, ha lelkiismeretesen és szakszerűen készül, kiválóan beválik. Pontos időre szállítható, nincs a téli szállítási nehézségeknek alávetve, gazdag díszítéssel és szobrásmunkákkal olcsón előállítható és emellett az artisztikus hatásnak sincsen rovására, mert a szabadban szép patinát kap.

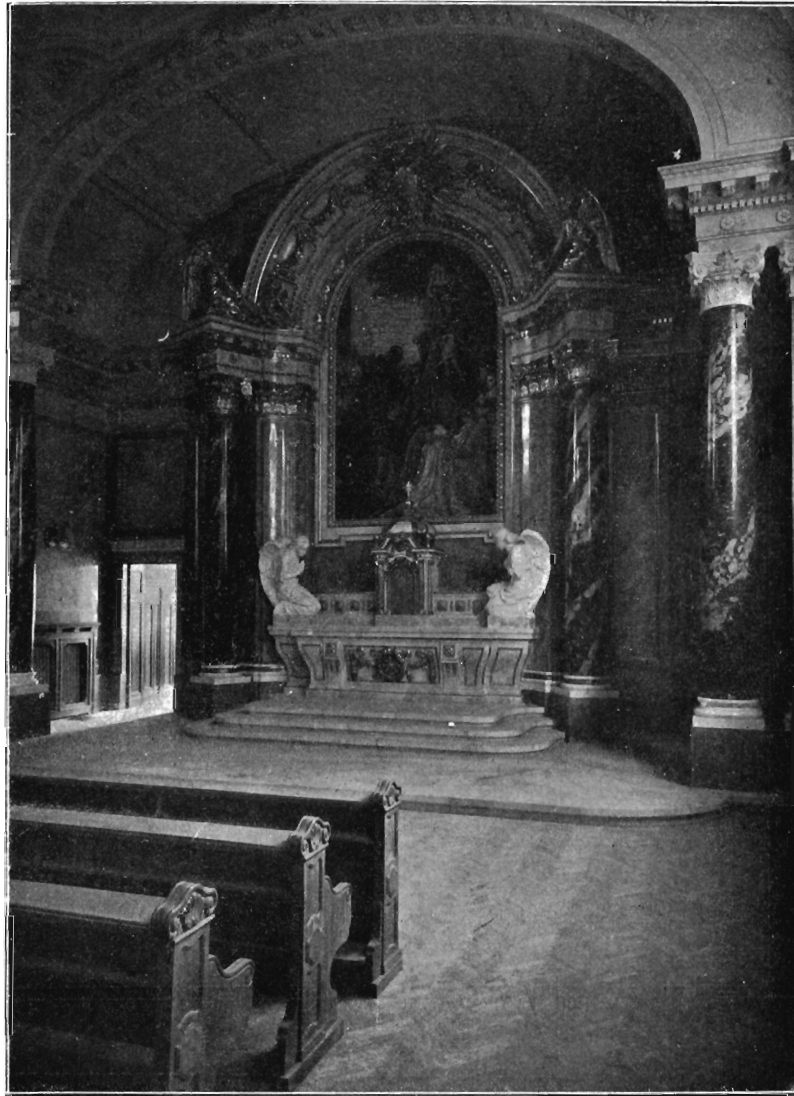
A műkőmunkákat *Vögerl* Alajos szobrász szállította, ki a részeknek díszítő szobrász munkáit is modellálta; az egész épület összes külső és belső ornamenseit pedig *Szabó* Antal fia cég, *Szabó* Rezső szobrász készítette finom, megértő ízléssel,

Hasonlóképpen hozzájárult a rendkormány az építésnek ahhoz a javaslatához, hogy az épület vöröses barna eternit-lemezekkel fődessék.

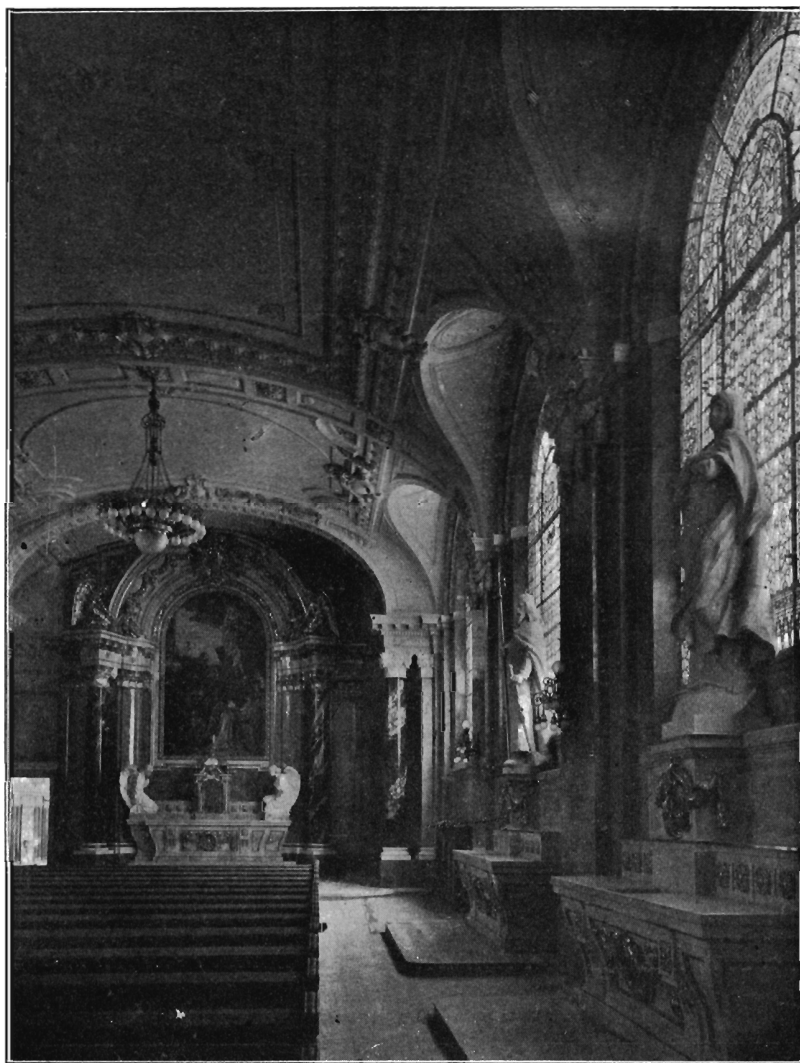
A tornyok a tetőn, vörösrézzel voltak burkolva, amely anyag pompásan összeillett az alkalmazott új műpala színével. Sajnos, a katonai rézrequirálás során a tornyok anyagára is rákerült a sor és a rézfödést leszedve, fehér vasbádogborítást raktak rájuk, amelyet, hogy rikító kellemtelen hatását csökkentésék, vörösre mázoltak be.

A kápolna fölötti huszártoronyba tervezett harangokat is be kellett szolgáltatni, ezért a torony egyelőre harangok nélkül maradt.

A rézhiány okozta végül még, hogy a főhomlokzat középrészén a kigyóutcai nagy ív fölött az attikán rézből tervezett nagy kereszt, mely a homlokzat hatásához kétségtelesenül szükséges volna, már szintén nem volt elkészíthető.



20. Az ifjusági kápolna főoltára.



21. Az ifjusági kápolna főoltára és nyugati oldala.

Ez a koronázó dísz sok más belső felszerelési kisebb munkával a békés idők beálltára vár, amikor végrehajtható, és kipótolható lesz, pl. a szélfogók réz-védőrúdjai, küszöbsínek stb. Nagy szerencse, hogy a munkát és az anyagokat korán biztosították, ezért egyes fontos felszerelési tárgyak, melyek később beszerezhetők nem lettek volna, mégis elkészülhettek. Így pl. a boltportálok bronz-díszítései, a csillárok és világító testek, valamint a vízvezetéki és fűtőberendezések. Ez utóbbi berendezésekre különös gondot fordítottak.

gonddal válogatták ki a legalkalmasabb iskolapad-typust, öntöttvasállványokkal és bükkfaasztallapokkal és ülődeszkákkal. A bemutatásra szolgáló speciális tanterem amfiteatralis emelkedő padosokkal készült, vasbeton-dobogókkal. Az iskolafelszerelést *Marx és Mérei* cég, a padokat a *Feiwel* Lipót cég szállította, a tornacsarnok felszerelését pedig a *Lopos Gyula* cég.

A rendház tanácstermének és muzeumának, az ebédlőknek, szintúgy a szekrényének és a kápolnáknak szép tölgyfa-bútorzata *Thék* Endre gyárából került ki, a kovácsolt vas-



22. Az ifjúsági kápolnában a Krisztus és Szent Péter oltára.

Az épületben központi fűtés készült és pedig a rendházi részben melegvízfűtés, a gimnáziumi részben pedig alacsony nyomású gőzfűtés. A kazánház a nagy iskolaudvar kígyóutcai oldalán van, benne 5 „latena“ kazánal. Van ezen kívül a konyha gőzfűző berendezését táplálni egy külön Strebél-kazán. Az épület vízvezetéki, csatornázó és fűtő munkáit *Bründl* János cég hajtotta végre.

Padlózati anyagul a folyosókon márvány-mozaiklapok szolgálnak, rajz után készült mintázattal; a lakószobákban amerikai tölgyfapadló, az iskolában linoleum, a Kalazantínium szobáiban hézagmentes padló készült. Az iskolatermek teljesen új felszerelést és bútorozást kaptak. Nagy

rácsozatok kiváló munkája pedig *Berkes* Kálmán és Fia műhelyének válik dícséretére.

Az építés költségei, amint azt már említettük, a háborús viszonyok folytán nem maradhattak az eredetileg megállapított határok között, mégis az adott körülmények közt igen mérsékeltnek mondható a többlet összeg. Ezt leginkább a beépített köbméter egységárából lehet megítélni, mely az építés megkezdésekor 25 koronában volt megállapítva. A végleges építés szerint az egész épület beépített köbtartalma a pincepadló szintjétől a tető kötőgerendájának felső éléig, illetőleg a padlólépcsők föléig számítva, 121.200 köbmétert tesz ki. Az építés összes

költsége a bútorozás nélkül 3,675.000 koronára rug. Egy köbméter beépített térfogat költsége tehát 30-32 korona. A belső fölszerelés és bútorozás 474.000 koronába került. Ez utóbbi munkákra a háborús drágulás már erősen éreztetette hatását, ezért nem tekintve az iskolarésznek teljesen tökéletes fölszerelését, a rendház bútorzatának megújításáról le kellett mondani.

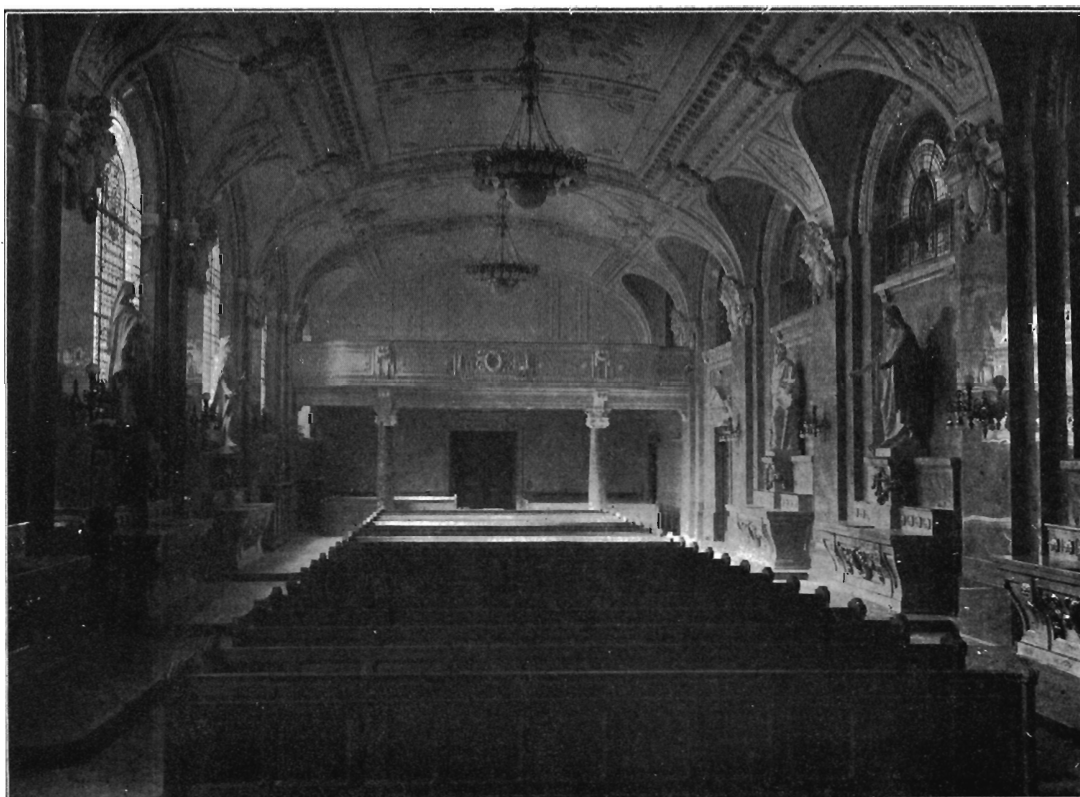
Az egész épületet, de különösen a nagy kápolnát illetőleg — költséget nem kímélve — arra törekedett a rendkormány, hogy ez az új gimnaziumi épületnek és intézetnek ne csak legfőbb díse, hanem valódi lélek- és szív-nemesítő szentélye is legyen. Úgy intézkedett tehát, hogy a kápolna már belső kiképzésével is valódi fölemelő hatást gyakoroljon, fölszerelése pedig: az ollárok, szobrok, orgona stb. valódi műbecsük mellett nemes áhílatot gerjesszenek

üvegezést szállított *Róth* Miksa, a Magyar Fém- és Lámpa-árú-gyár pedig díszcsillárokat és fali karokat.

A Kígyó-utca folytatását képező átjáró homlokzati boltíve fölé tervezett Kalazanti-szoborcsoportozatra mintákat készíteni a rend két művészt kért föl; a minták közül úgy koncepció, mint kidolgozás tekintetében a kifejezésre juttatni szándékolt eszményi cél érzékítésére *Radnai* Béláé minden tekintetben sikerült; ezért a szoborcsoportot ő készítette és harasztí kemény kőből *Gabai* Sándor faragta ki.

*

Hosszú küzdelmes évek után végre készen áll a piarista rend középponti társháza és főgimnáziuma, melyet — állami segítséggel ugyan — de legnagyobb részben mégis a sajátjából épített. Akik e monumentális épülethez az alapot előkészítették, akik az épületköveket évtizedeken át össze-

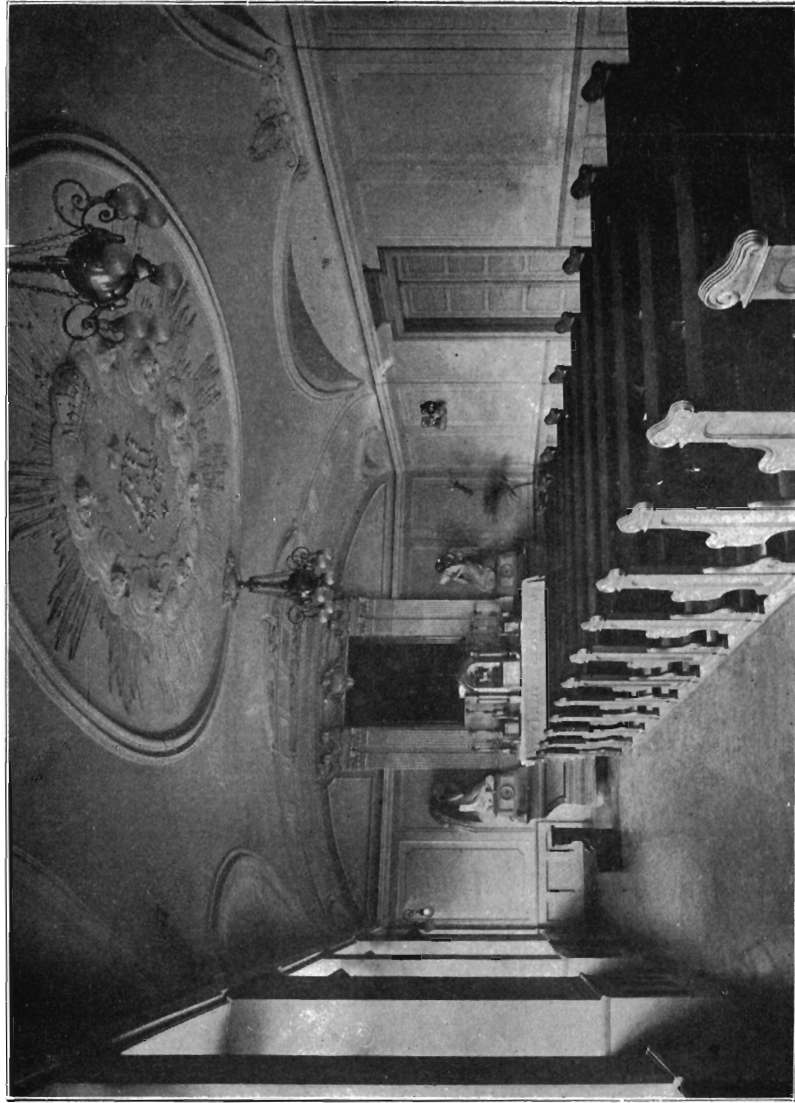


23. Az ifjúsági kápolna kórusa.

és az ifjúság vallási, erkölcsi érzésének fejlesztésével együtt benne az eszményi szép iránt a fogékonyságot fölkelte. Ez a cél jut kifejezésre nemcsak az architektúrában, de a díszítésben is. Ezért a főoltárképet, a nevelő Kalazanti szent József képcsoportját elsőrendű művésznél, *Dudits* Andornál rendelte meg (annak költségét később dr. *Hülll* Hümér egyet. tanár, az intézet volt növendéke vállalta); továbbá a hat mellékoltárra ugyancsak elismert művészekkel szobrokat készíttetett, még pedig a főoltártól jobbra Szent Péter (*Damkó* József), Áldó Jézus (*Vass* Viktor), Szent Pál (*Damkó* József), balra pedig Szent István király (*Istók* János), Mária (*Radnai* Béla) és Szent László király (*Holló* Barnabás) szobrát — hazai ruszkicai márványból (Szent István szobrát ugyan még *Holló* Barnabás vállalta, de betegsége, majd elhunyt következtében *Istók* János készítette, szintúgy ő fejezte be *Holló* vázolata alapján Szent László szobrát is). A kápolna hat nagy, hat kisebb ablakába is művészi festett

hordották, már nincsenek közöttünk és nem gyönyörködhetnek fáradozásaik fényes eredményében; annál illőbb, hogy legalább emléküket röviden földézzük.

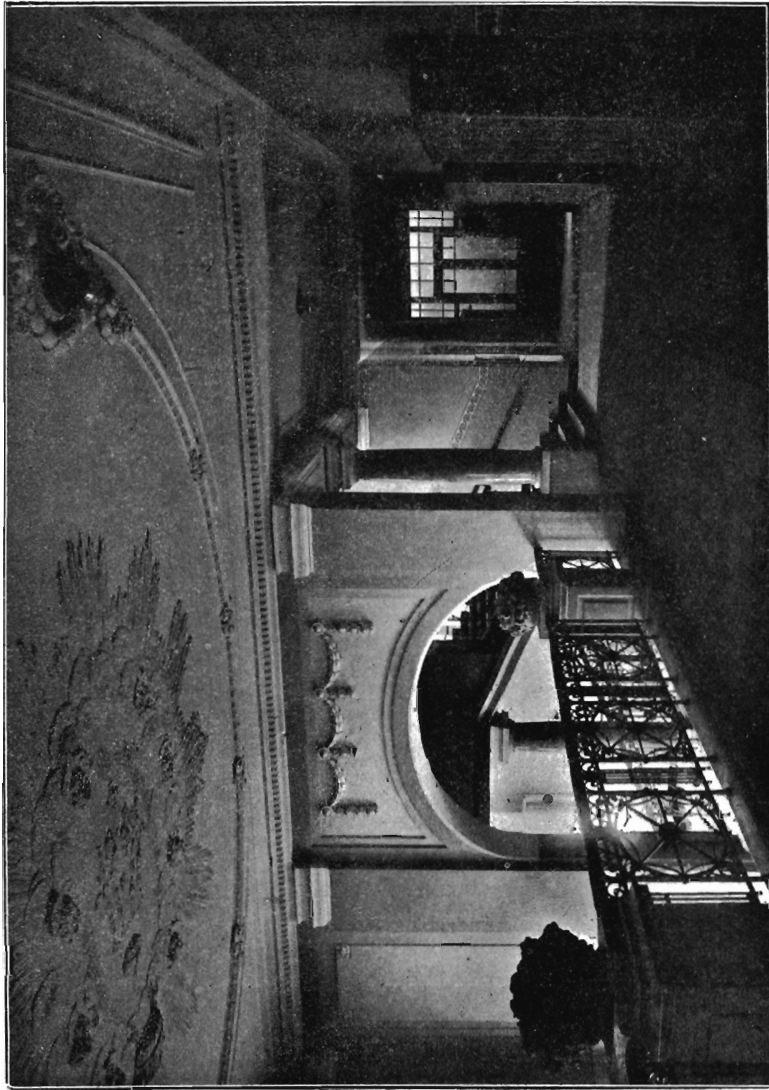
Már régóta érezhető volt a helyiségek elégtelensége úgy a társházban, mint a gimnáziumban, s megindult először az épület kibővítésére vonatkozó tervezgetés. Kibővítés végett *Kalmár* Endre rendfőnök 1885-ben megszerezte az annak idején a rend telkén épült egyemeletes „nemzeti iskolát”, amely 47.000 forintra becsült épületet a székesfőváros ingyen adta. A kibővítéshez szükséges pénzüsszeg összegyűjtése is állandóan folyamatban volt: *Trautwein* János mint a rendkormány tagja és a főgimnázium igazgatója e célra jelentékeny összeget hagyományozott; továbbá az intézet egyik hálás tanítványa a református *Nagy* Sándor fehérmegyei nagybirtokos 100.000 koronát hagyott stb. De a kibővítést megakadályozta a belváros e része szabályozásának fölmerülte, valamint a *Lévay* Imre és *Frank* Ferenc



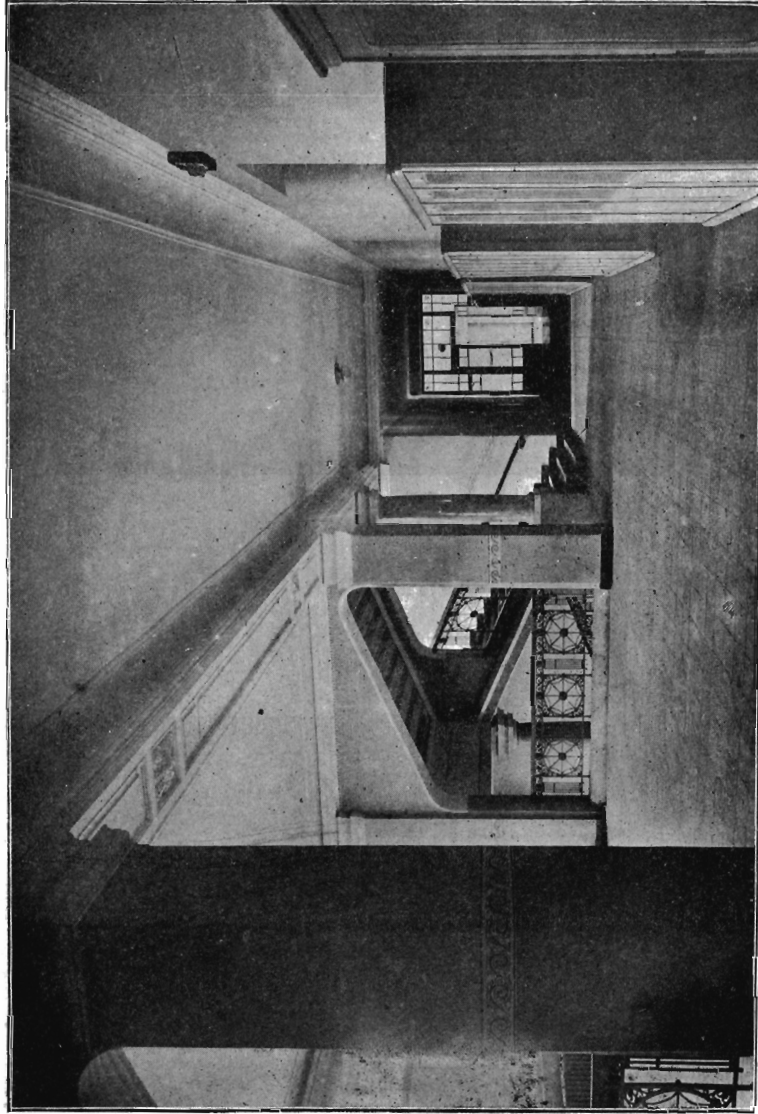
24. A papnövendékek oratoriuma.



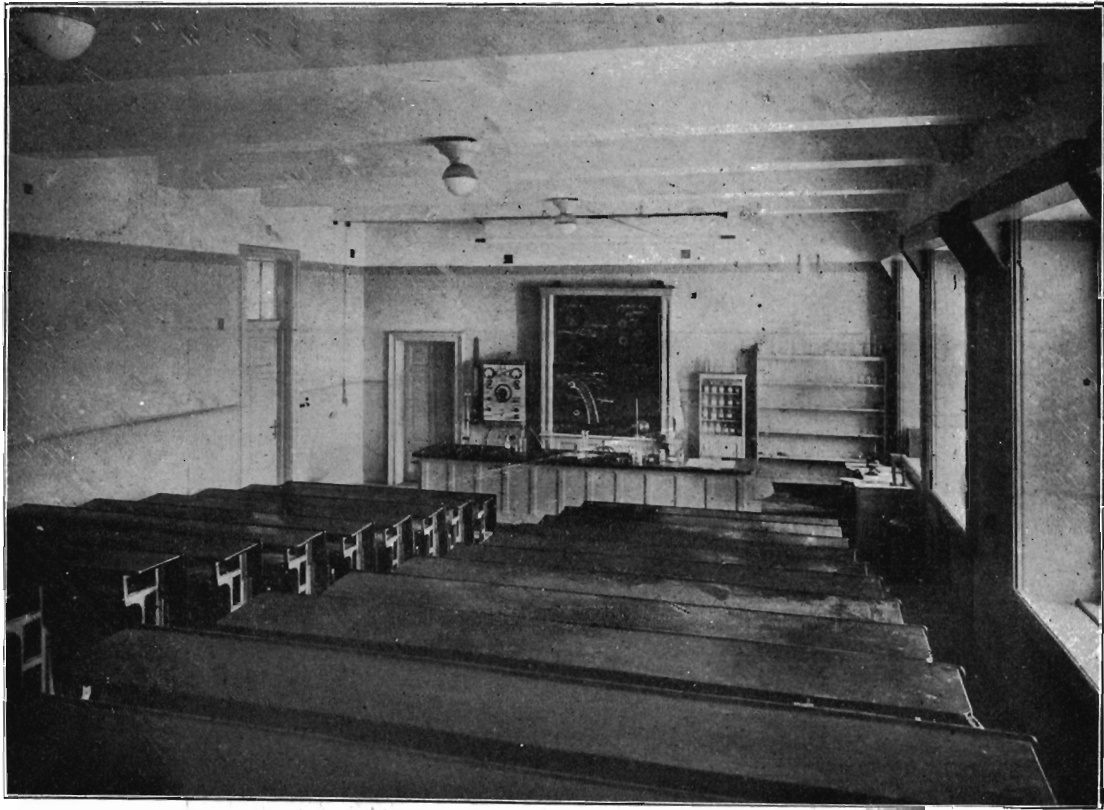
25. A főgimnázium földszinti csarnoka.



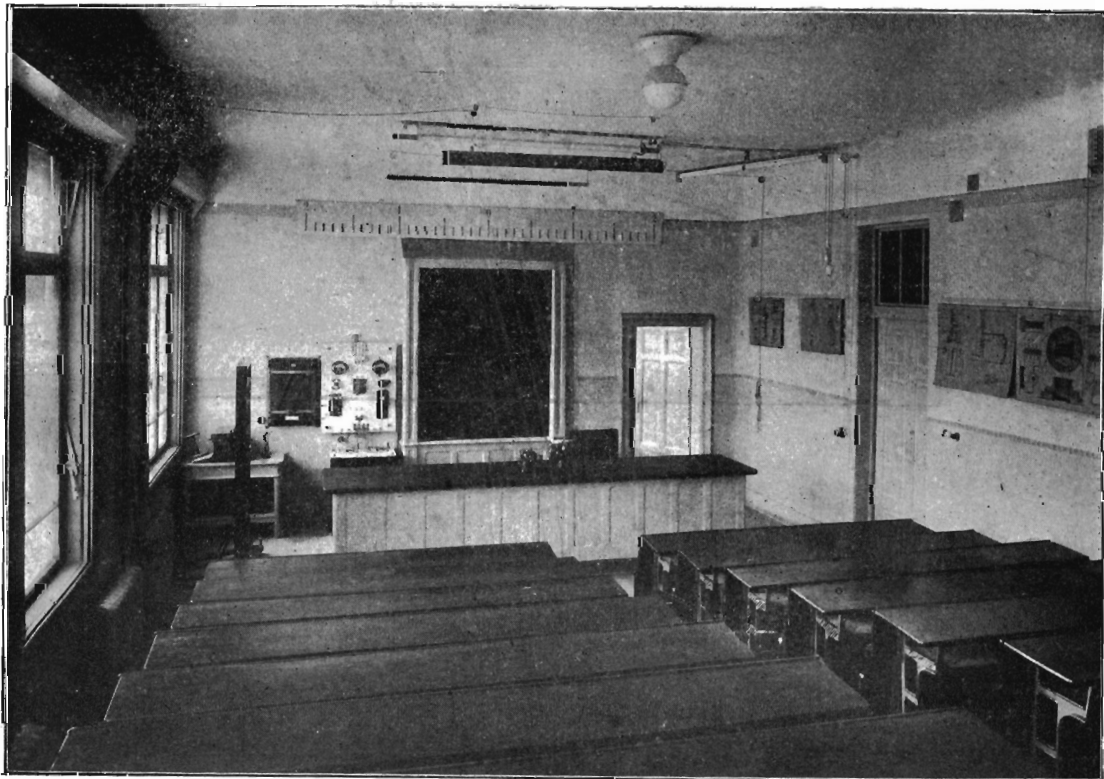
26. A főgimnázium első emeleti csarnoka.



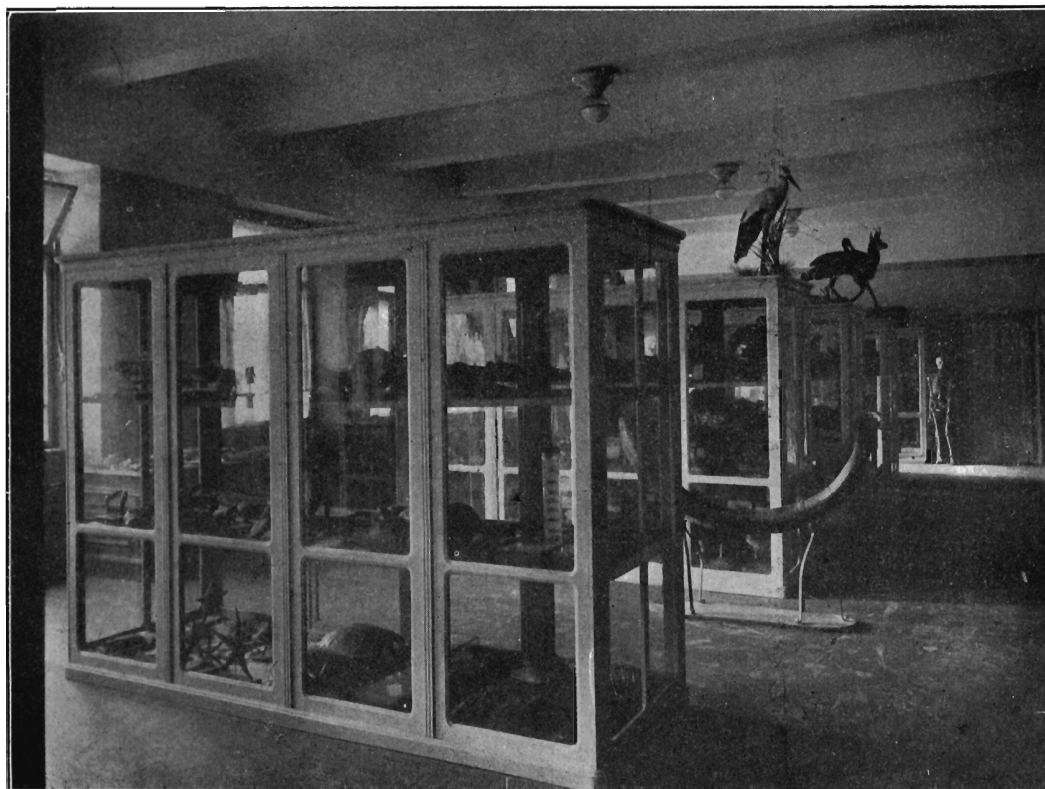
27. A főgimnázium második emeleti csarnoka.



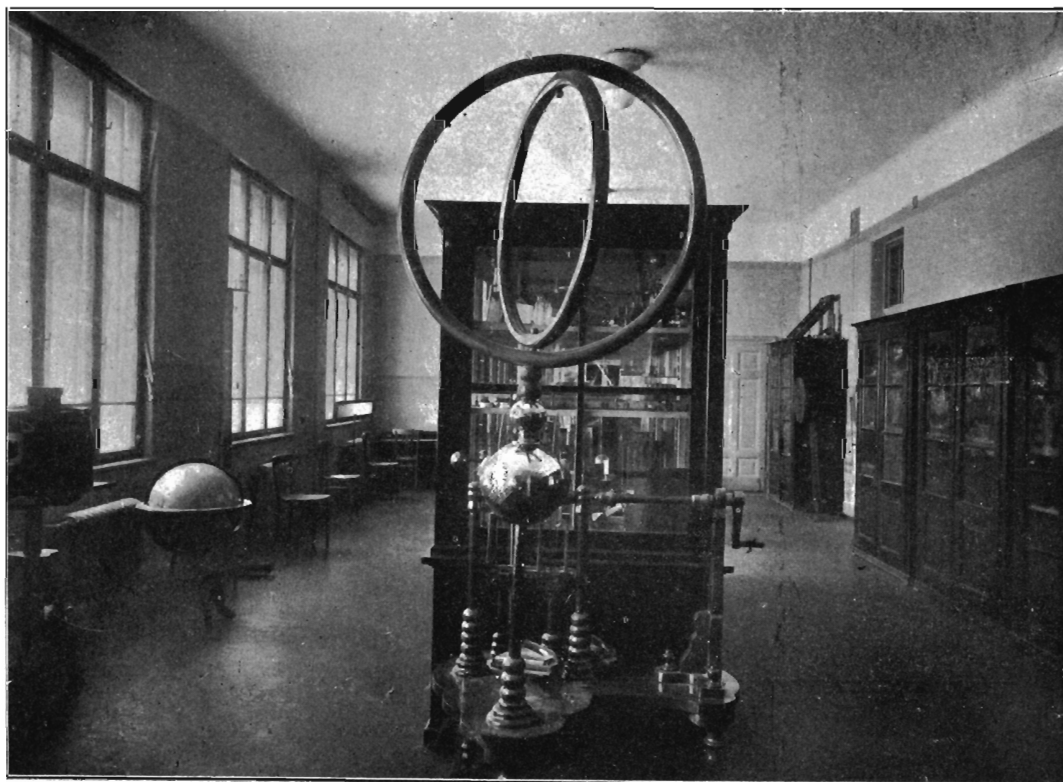
28. A természetráji terem.



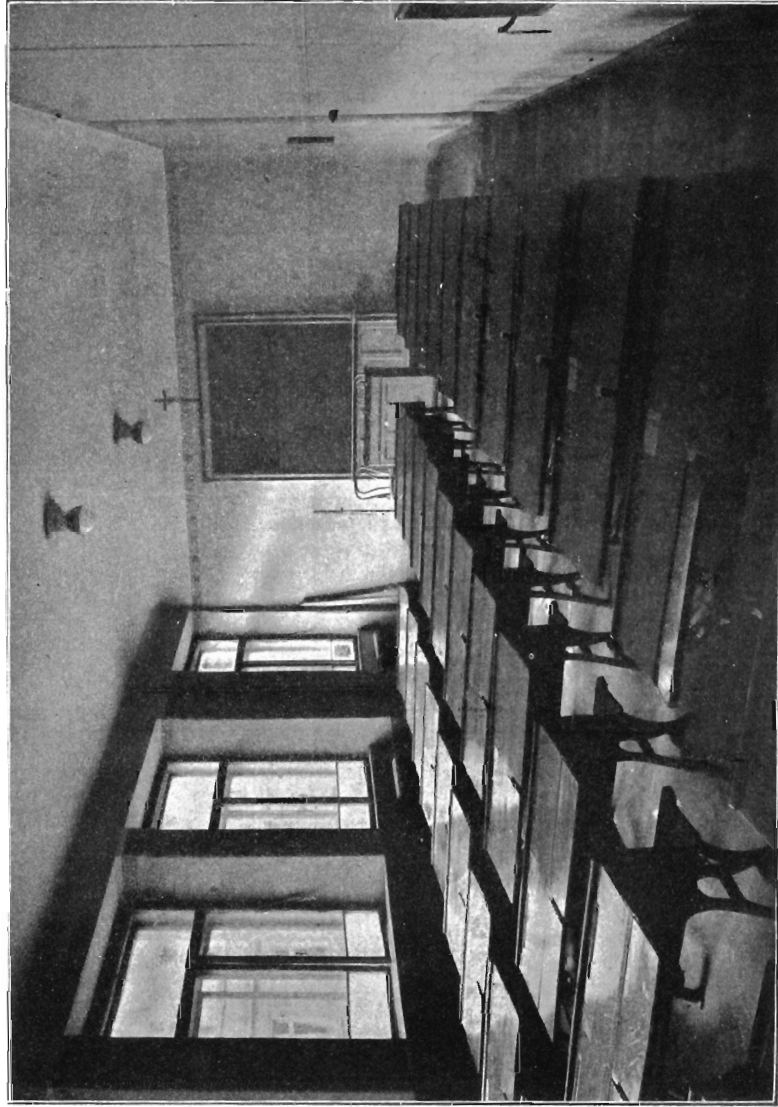
29. A fizikai tanterem.



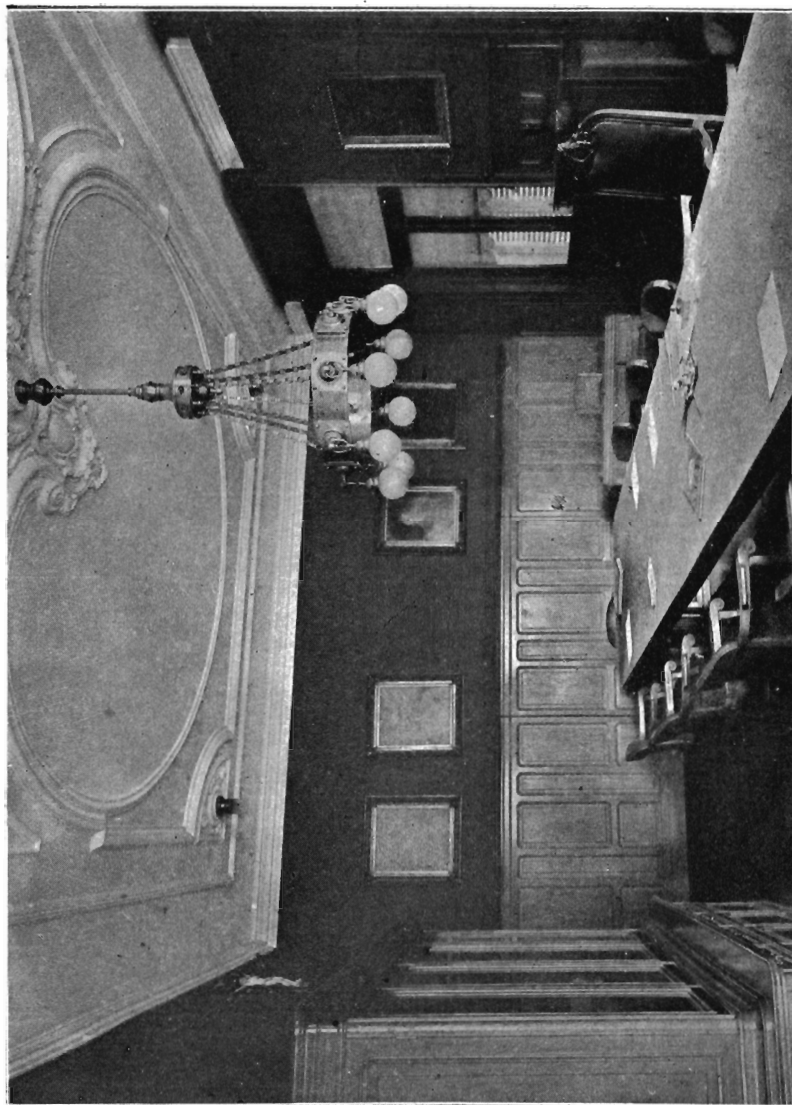
30. A természetrajzi múzeum.



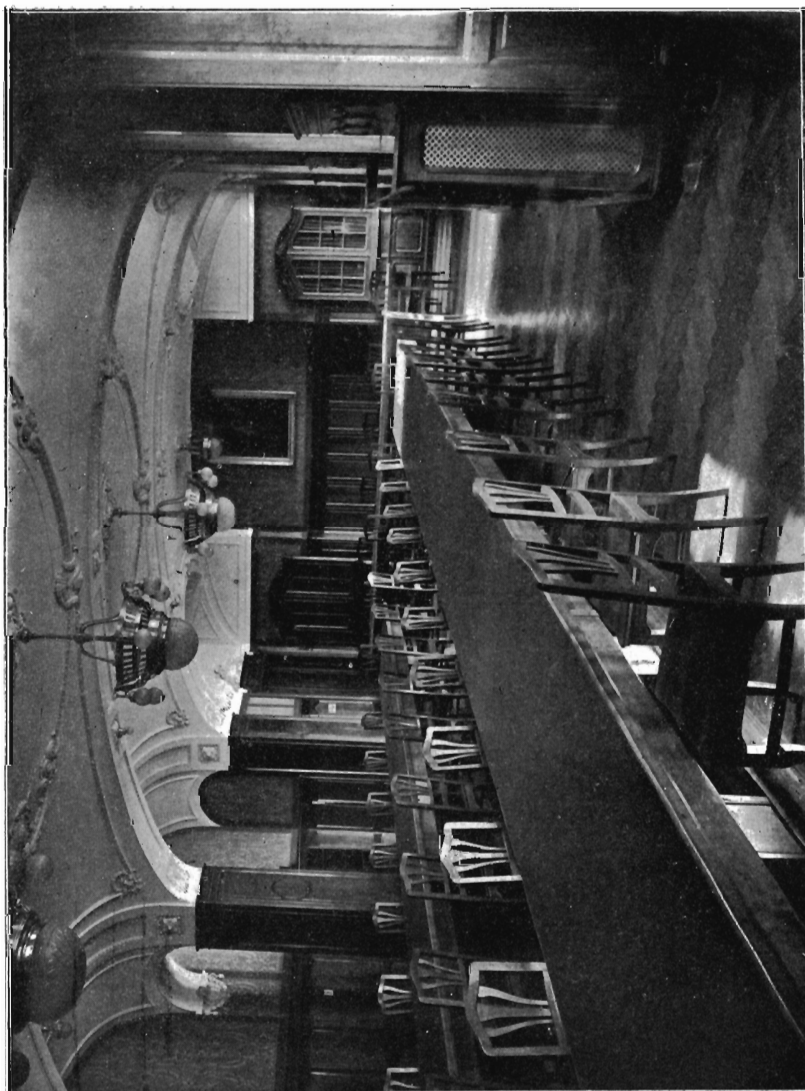
31. A fizikai szertár.



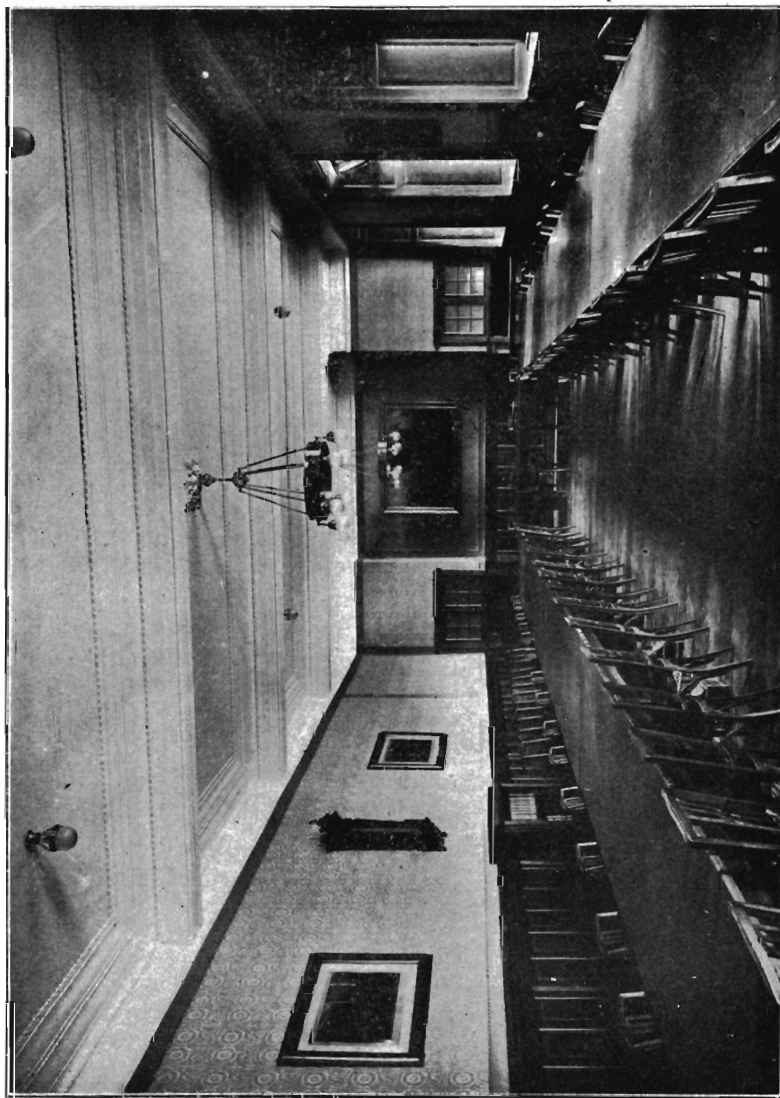
32. Tuntien.



33. A rendhízi tanácssterem.



34. A rendházi ebédlő.



35. A papnövéndékek ebédlője.



36. Az iskola nagy udvara.

rendfőnöksége idejében szervezett Kalazantinum elhelyezése. *Magyar* Gábornak 14 évi rendfőnöksége alatt állandóan napirenden volt a küzdelem a telek megtartásáért, míg végre 1911. évben a belvárosi polgárság lelkes támogatásával a döntés megtörtént. Az előmunkálatok végrehajtása után ugyan még *Magyar* Gábor küldte szét a tervpályázati fölhívást, de a tervek megbirálása és végleges megállapítása, a bonyodalmas építkezés végrehajtása és pénzügyi lebonyolítása már utódjára *Hénap* Tamásra maradt, akinek 6 éves rendfőnöksége után a kápolnának és a tornacsarnoknak f. é. szeptember hóban elkészültével a nagy műnek ünnepi befejezése a mai rendfőnöknek *Szinger* Kornélnak osztályrésze lett.

Budapest szívében, a belváros legforgalmasabb és legelőkelőbb pontján készen áll a magyar piarista provincia középponti székháza a szent alapító Kal. sz. József védő szárnyai alatt, melyben a rendfőnök az ő consistoriumával intézi a rend adminisztrációját. Itt van a rendi archivum, a rendi nagy könyvtár, a piarista muzeum

Az épület nagyobb felét a 16 osztályú főgimnázium foglalja el gazdag szerelvényekkel és mintaszerű berendezésével — a nagy udvar mellett — díszes ifjúsági kápolnájával, és az — egyszersmind dísztermül szolgáló — hatalmas tornacsarnokával. Itt van lakásuk az intézet tanárainak, kik a rend hagyományos hazafias szellemében a nevelés-oktatás örök érvényű alapelveinek megőrzésével a fővárosi előkelő intézetek sorában is a legelsőek közt töreksenek a gimnáziumot fenntartani és színvonalát folyton emelni. Itt van elhelyezve a rend hittudományi és tanárképző főiskolája: a Kalazantinum tanári testületével és növendékeivel együtt. A nagy épület két szélső részén, t. i. a rendház homlokzata fölött, valamint a gimnáziumi részen az ifjúsági kápolna fölött magasba nyúló tornyok keresztjei nyíltan hirdetik: Uram, a te dicsőségedre emelkedett ez az épület és a benne működő szolgálók a te szent neved dicsőítésére és az ifjúság nevelésére, oktatására kívánják szentelni minden erejüket és egész életüket. Add szent áldásodat munkáikra!

